



В НОМЕРЕ:

НОВОСТИ

2-3

Сотрудничество по агропрому
Тулская область и «Балтика»**Электровоз ЗЭС4К**
НЭВЗ получил сертификат соответствия**Столичные инициативы**
МТПП объединяет специалистов турбизнеса**Проблема кадров**
Программы профориентации**Рынок недвижимости**
Продолжение роста несмотря ни на что

СТРАТЕГИИ

4-5

КРЭТ на ТВМ-2014
Экспозиция концерна признана лучшей**Дефицит инженеров**
Реальный план решения проблемы**Оптика и светотехника**
«Швабе»: новейшие наномикроскопы**Мирный атом — 2014**
Всероссийская студенческая стройка**15 тыс. мальков стерляди**
РусГидро обогащает рыбой водоемы**Российская генерация**
Анализ работы оптового рынка

АКТУАЛЬНАЯ ЭНЕРГЕТИКА

6-7

Поддержка АПК
«Россети» содействуют развитию регионов**Полезные сервисы**
МОЭК: энергия для столичных программ**Белгородский опыт**
«МРСК Центра»: передовые решения

ПОДРОБНОСТИ

8

Стимулы роста
Эффективные технологии для села**Ответы реновации**
Промзоны после реконструкции**Жилье, где были цеха**
Опыт созидания на месте созидания

ВАЖНАЯ ТЕМА

Минэкономразвития разработало законопроект, который запрещает Внешэкономбанку осуществлять сделки с компаниями, конечными бенефициарами которых являются зарегистрированные в офшорах юридические лица. Предложения Минэкономразвития подразумевают внесение изменений в федеральный закон «О банке развития». Сейчас в «офшорном» списке Минфина находятся 42 государства. В него входят, среди прочих, Бермудские, Британские Виргинские, Сейшельские острова, Лихтенштейн, острова Мэн и Джерси, Гибралтар, Гонконг, Мальдивские острова, Панама, Сан-Марино, Сент-Китс и Невис, острова Кука. Правительство ужесточило борьбу с офшорами после послания президента России Владимира Путина Федеральному собранию РФ 12 декабря 2013 года. Тогда глава государства заявил: «Компаниям, зарегистрированным в иностранной юрисдикции, нельзя будет пользоваться мерами государственной поддержки, включая кредиты ВЭБа и госгарантии».

Единые компетенции

«Россети» и «Ростех» обеспечат импортозамещение электрооборудования

стр. 2

стр. 2

стр. 2

стр. 3

стр. 3

стр. 4

стр. 4

стр. 4

стр. 4

стр. 5

стр. 5

стр. 5

стр. 6

стр. 6

стр. 6

стр. 7

стр. 7

стр. 8

стр. 8

стр. 8

стр. 8

ОАО «Россети» и Государственная корпорация «Ростех» утвердили план реализации совместного проекта по созданию на базе госкорпорации Единого центра компетенции по производству и поставке импортозамещающего оборудования. Это позволит обеспечить потребителей самой современной техникой российского производства, что будет способствовать повышению качества энергоснабжения и устойчивому развитию российской экономики в целом. Распоряжение об утверждении «Дорожной карты» по реализации совместного проекта было подписано 20 августа.

«Сегодня до 50% оборудования «Россетей» — импортное, ввиду текущей ситуации необходимо пересмотреть данную динамику, — отметил первый заместитель генерального директора ОАО «Россети» Дан Бельский. — «Россети» смогут использовать потенциал «Ростеха» при технологическом перевооружении и реконструкции основных фондов электрических сетей, электросетевого и телекоммуникационного оборудования. Использование оборудования корпорации будет способствовать повышению качества и надежности энергоснабжения потребителей».

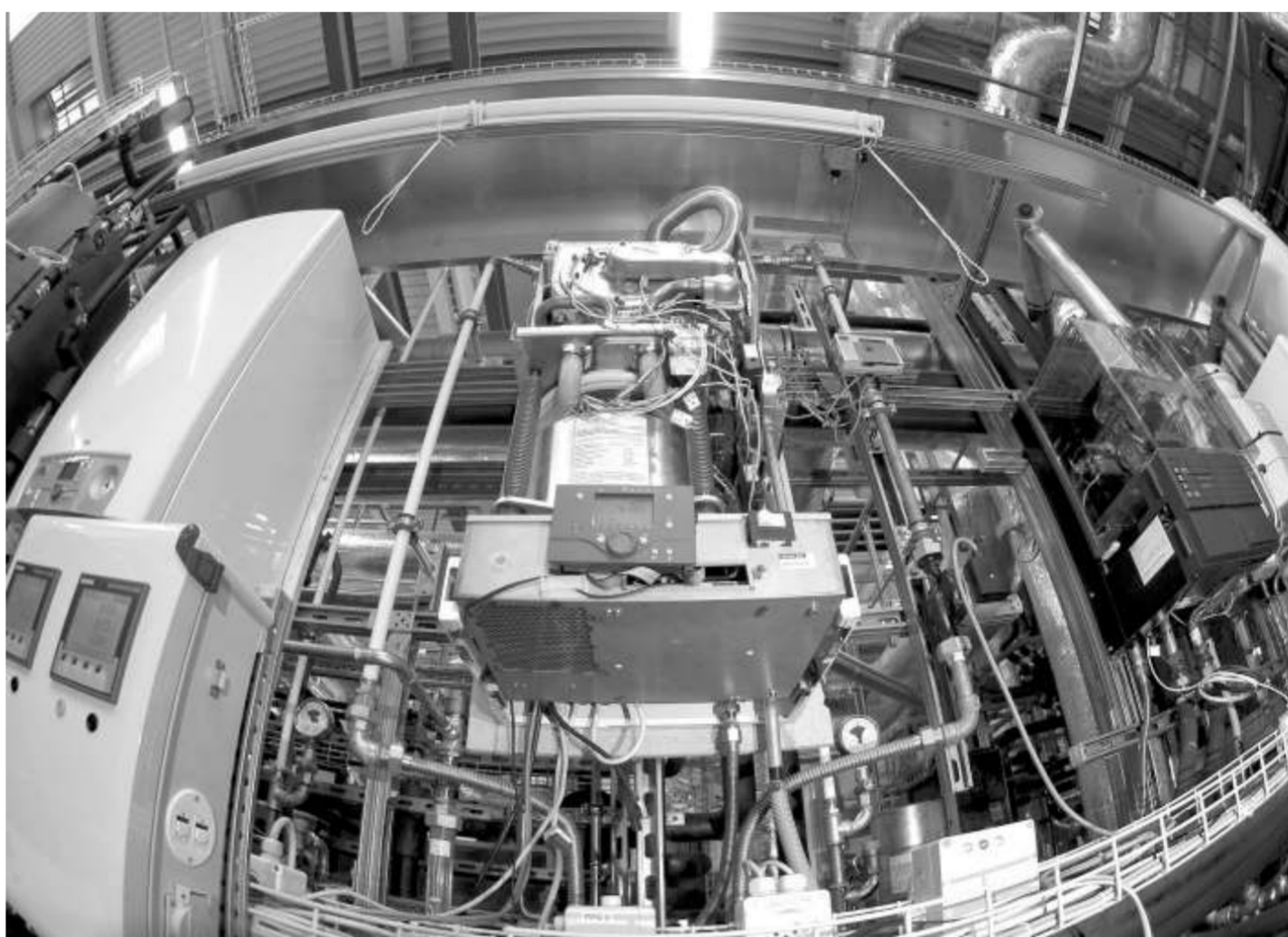
«Дорожная карта» предусматривает целый ряд мер, которые позволят сформировать на базе «Ростеха» центр компетенции по производству и поставке импортозамещающего оборудования. «Создание центра компетенции по производству и поставке электротехнического оборудования позволит в полной мере использовать потенциал предприятий «Ростеха» в этой области, — подчеркнул первый заместитель генерального директора ГК «Ростех» Владимир Артяков. — Российские компании получат возможность финансировать научно-исследовательские и опытно-конструкторские работы, что позволит вывести всю отрасль на принципиально новый уровень. Обеспечение импортозамещения в энергоснабжении — стратегически важная задача, от ре-

шения которой зависит устойчивость развития всей российской экономики».

Планируется заключить долгосрочные договоры на поставку отечественного импортозамещающего оборудования. Для формирования Единого центра компетенции на базе «Ростеха» госкорпорация и «Россети» создадут совместную рабочую группу. Будет определено оборудование, производство и поставки которого передаются центру компетенции.

В соответствии с целями импортозамещения будут определены перспективные направления НИР и НИОКР. Будет осуществляться работа по включению этих направлений в ФЦП «Исследования и разработки по приоритетным направлениям развития научно-технологического комплекса России на 2014–2020 годы».

Реализация данной стратегии будет осуществляться в рамках соглашения между «Ростехом» и «Россетями», ко-



торое было заключено 16 декабря 2013 года. В соответствии с ним стороны намерены осуществлять совместные проекты в области информационных технологий и связи, оперативно-технологического и ситуационного управления, а также в сфере разработки и производства современного высокотехнологичного импортозамещающего оборудования. В частности, речь шла о проектах по внедрению инновационного оборудования, современных образцов электротехнической продукции, сотрудничестве в области разработки систем диагностики и мониторинга технологического оборудования, энергосберегающих технологий.

«Россети» и «Ростех» уже имеют опыт успешного сотрудничества. Так, в октябре 2013 года в Сочи был введен в промышленную эксплуатацию не имеющий аналогов в России комплекс программно-технических средств управления

электроснабжением города. В июле 2013 года Российская корпорация средств связи, входящая в состав «Ростеха», продемонстрировала комплексную автоматизированную систему управления безопасностью (КАСУБ) энергообъектов Сочи. Оргкомитет «Рио-2016» рассматривает возможность использования КАСУБ при подготовке к Олимпиаде в Бразилии.

Открытое акционерное общество «Российские сети» (ОАО «Россети») — оператор энергетических сетей в России — является одной из крупнейших электросетевых компаний в мире. Компания управляет 2,2 млн км линий электропередачи, 473 тыс. подстанциями трансформаторной мощностью более 748 ГВт. В 2013 году полезный отпуск электроэнергии потребителям составил 706 млрд кВт·ч. Численность персонала Группы компаний «Россети» — 222 тыс. человек. Имущественный комплекс ОАО «Россети» включает в себя 43 дочерних и зависимых общества, в том числе 14 межрегиональных и магистральную сетевую компанию. Контролирующим акционером является государство в лице Федерального агентства по управлению государственным имуществом РФ, владеющее 85,3% долей в уставном капитале.

Государственная корпорация «Ростех» создана в 2007 году для содействия разработке, производству и экспорту высокотехнологичной промышленной продукции гражданского и военного назначения. В ее состав входит 663 организации, из которых в настоящее время сформировано 9 холдинговых компаний в оборонно-промышленном комплексе и 5 — в гражданских отраслях промышленности. Организации «Ростеха» расположены на территории 60 субъектов РФ и поставляют продукцию на рынки более 70 стран. Выручка «Ростеха» в 2013 году составила 1,04 трлн руб., чистая прибыль — 40 млрд руб. Налоговые отчисления в бюджеты всех уровней превысили 138 млрд руб.

Молодежная программа Форума «Открытые инновации» проводится с 2012 года. Ее мероприятия выстроены так, чтобы обеспечить талантливым молодежи возможность стать участниками обсуждения вопросов глобального развития, посетить ведущие инновационные центры Москвы, обменяться опытом с коллегами из других стран и получить консультации ведущих экспертов в сфере высоких технологий.

Международная группа «100 инноваторов» в рамках Молодежной программы ежегодно формируется по результатам экспертного отбора заявок стартап-команд со всего мира. Участником группы может стать автор или представитель инновационного проекта, которому не исполнилось 36 лет. Прошедшие отбор стартаперы приезжают в Москву, чтобы принять участие в мероприятиях деловой программы Форума «Открытые инновации», встретиться с потенциальными инвесторами, получить возможность взять новую высоту в развитии своего проекта. Участники группы «100 инноваторов» по окончании работы Форума остаются членами закрытого сообщества «Клуб 100», следят за успехами друг друга, поддерживают связь с организаторами.

В 2014 году впервые шесть участников клуба станут менторами, которые помогут членам группы «100 инноваторов» подготовиться к выступлению перед инвесторами и институти развития, проконсультируют их по проектам, станут проводниками новых участников группы по мероприятиям и расписанию работы Молодежной программы.

У менторов Молодежной программы уже есть опыт и участия в Форуме, и реализации своих идей. Кроме того, важно, что все они представляют разные страны: ведь инновационный бизнес по сути своей глобальный, и в группе «100 инноваторов» происходит активное мультикультурное взаимодействие, — отмечает руководитель Молодежной программы Форума «Открытые инновации» Яна Вальдберг. — Мы уверены, что более опытные участники группы помогут новичкам быстрее адаптироваться, наладить коммуникации, чтобы рабочий процесс на Форуме стал более эффективным для ускорения профессионального и личного роста».

Фонд «Форум инноваций» — оператор Московского международного форума инновационного развития «Открытые инновации» и Выставки Open Innovations Экспо, глобальной дискуссионной площадки, посвященной новейшим технологиям и перспективам международной кооперации в области инноваций. Форум и Выставка проводятся под эгидой Правительства России, при поддержке Министерства экономического развития России и при участии Правительства Москвы, а также российских институтов развития: Группы РОСНАНО, ГК «Банк развития и внешнеэкономической деятельности (Внешэкономбанк)», ОАО «РВК», Фонда развития Центра разработки и коммерциализации новых технологий, Фонда содействия развитию малых форм предприятий в научно-технической сфере, АНО «Агентство стратегических инициатив» и ТПП России.

ЦИФРА НЕДЕЛИ

Минфин предлагает стимулировать развитие новых промпредприятий в регионах, снизив для них ставку налога на прибыль до 10%. В Минпромторге считают, что для новых производств можно обнулить федеральную часть ставки налога на прибыль (2%), а регионы сами смогут снизить свою часть с 18% до 10% или даже 5%. Компании смогут воспользоваться льготой, если войдут в реестр региональных инвестиционных проектов.

Возможности и планы

Национальный инжиниринг в станкостроении

В рамках форума «Технологии в машиностроении-2014» прошла конференция «Инжиниринг в станкостроении: возможности и реализации», на которой участники в рамках деловой программы форума «Технологии в машиностроении-2014» обсудили базовые направления инжиниринга в станкостроении, в том числе — создание новых проектов металлорежущего оборудования и развитие компонентной базы.

В первый день конференции речь шла о вопросах комплексного технического перевооружения предприятий машиностроения, в режиме открытого диалога участники обсудили перспективы в развитии компонентной базы. Особое внимание было уделено ОАО «Станкопром» как системному интегратору, выполняющему функции технического перевооружения предприятий ОПК.

По словам руководителя инжинирингового центра ОАО «Станкопром» Валерия Кузнецова, основной упор должен быть сделан на локализацию отечественных комплектующих: «Пока мы не научимся делать компоненты в России — о развитии отечественного станкостроения говорить преждевременно. Необходимо наладить производство элементов компонентной базы, используя наработки зарубежных стран, а также целенаправленно заниматься подготовкой высококвалифицированных специалистов — в том числе, в учебном отраслевом центре ОАО «Станкопром» и малых инновационных предприятиях при ВУЗах».

Кроме того, руководитель инжинирингового центра ОАО «Станкопром» отметил, что развитие отечественного станкостроения невозможно без

тесного сотрудничества с предприятиями ОПК, ставящими перед машиностроителями конкретные сроки, задачи и требования, уделяя при этом особое внимание безопасности оборудования в рамках программы импортозамещения.

Второй день конференции был посвящен рассмотрению опыта применения аддитивных технологий в машиностроении. С докладами по данной тематике выступили представители ОАО «Станкопром», Объединенного научно-технологического института СПбПУ, МГТУ «СТАНКИН».

В основу оживленной дискуссии при обсуждении применения аддитивных технологий в машиностроении легли слова заместителя Председателя Правительства РФ Дмитрия Рогозина, выступившего в тот же день на пленарном заседании в рамках форума и отметившего, что для достижения независимости от зарубежных партнеров и развития нужны новые технологические решения и конструкторские разработки.

«Развитию аддитивных технологий в машиностроении необходимо уделять значительно больше внимания, в особенности на фоне стремительного развития этого направления за рубежом. Кроме этого, следует продолжать взаимодействие между организациями различной отраслевой направленности с целью выработки единой стратегии развития аддитивных технологий. В ходе дискуссий во время и после завершения конференции были установлены контакты между представителями различных организаций, достигнуты договоренности о продолжении многостороннего диалога», — сообщил начальник отдела оборудования для аддитивных и композитных производств ОАО «Станкопром» Андрей Кузнецов.

МИРОВОЙ ТРАНСФЕР ТЕХНОЛОГИЙ



Научно-техническая ассоциация «Технопол-Москва» приглашает к работе на ведущих международных площадках по инновациям и трансферу технологий

- ♦ 42-й Международный салон изобретений «Изобретения – Женева» (проходит в Женеве, Швейцария со 02 по 06 апреля 2014 г.)
- ♦ Международный салон изобретений «Конкурс Лепин» (проходит в Париже, Франция с 30 апреля по 11 мая 2014 г.)
- ♦ Деловой ознакомительный тур «Технопарки Испании» (Мадрид, Бильбао, Галисия, Испания, май 2014 г.)
- ♦ Деловой ознакомительный тур «Инновационные центры Латинской Америки» (Аргентина, сентябрь 2014 г.)
- ♦ World Nuclear Exhibition (проходит в Париже — Ле Бурже, Франция, с 13 по 16 октября 2014 г.)
- ♦ Салон промышленного субподряда Midest (проходит в Париже, Франция, с 04 по 07 ноября 2014 г.)
- ♦ Всемирный салон изобретений, научных исследований и новых технологий «Иннова/Эврика» (проходит в Брюсселе, Бельгия, с 20 по 22 ноября 2014 г.)
- ♦ 27-й Международный салон по оборудованию, технологиям и услугам в области охраны окружающей среды «ПОЛЛЮТЕК» (проходит в Лионе, Франция, с 02 по 05 декабря 2014 г.)

«Промышленный еженедельник» выступает информационным партнером российского участия во всех этих мероприятиях

тел.: +7 (495) 787-3108, 787-3109
факс: +7 (495) 959-6643
e-mail: office@technopolmoscow.com
www.technopolmoscow.com

НОВОСТИ / КОММЕНТАРИИ



Пример координации усилий государственных структур и бизнеса



Усть-Каменогорская ГЭС получит «посылку» из Петербурга

НОВОСТИ

Субсидия на модернизацию

Инвестиционный проект российского холдинга легкой промышленности «БТК групп» стал победителем конкурса инвестпроектов, организованного Министерством промышленности и торговли РФ. Конкурс прошел в рамках реализации государственной программы «Развитие промышленности и повышение ее конкурентоспособности» (подпрограмма «Легкая промышленность и народные художественные промыслы»). На основании критерия «социально-экономическая эффективность» одним из лучших проектов по модернизации и созданию производств в сфере легкой промышленности стал запуск производства высокотехнологичных тканей из синтетических волокон в г. Шахты Ростовской области, который «БТК групп» реализует с октября 2013 года. Объем инвестиций в проект составляет 2 млрд руб. Благодаря победе в конкурсе «БТК групп» сможет получить субсидии Минпромторга России в размере 90% от ставки ЦБ РФ по кредитам на реконструкцию производственной площадки.

Калибровочный центр

Группа компаний ИМС запустила калибровочный центр стоимостью 3,5 млрд руб., который обеспечит российскую нефтегазовую отрасль оборудованием, существенно снижающим потери при транспортировке углеводородного сырья. В Белгороде запущен в промышленную эксплуатацию современный калибровочный центр, входящий в группу ИМС, компанией ЗАО «НефтеГазМетрология» (НГМ). На территории площадью 1,6 га, расположены производственные мощности компании ЕНХА и калибровочный центр НГМ, для работы с высокотехнологическим оборудованием в сфере метрологии и расходотрии нефти, нефтепродуктов, природного и сжиженного газа. Оборудование, используемое центром, по ряду ключевых параметров превосходит импортные аналоги. В частности, новые трубопоршневые установки, изготовленные на российском предприятии OGSB, обладают повышенным классом точности. Благодаря инновационным инженерным решениям, неопределенность достигает 0,03%, что позволяет с уверенностью говорить о том, что подобной технологии нет нигде в мире.

600 млн руб. на проекты МСП

МСП Банк (группа Внешэкономбанка) и «Азиатско-Тихоокеанский Банк» заключили новые соглашения о финансировании малых и средних предприятий, согласно которым МСП Банк предоставит партнеру 400 млн рублей по продукту «ФИМ Целевой» и 200 млн руб. — по продукту «МСП — Региональный рост». Финансирование выделяется сроком на 5 лет. В приоритете — поддержка проектов, ориентированных на внедрение энергосберегающих и инновационных технологий, а также на модернизацию производственных мощностей. Часть средств будет направлена на развитие неторговых предприятий реального сектора экономики в регионах с отсутствующим или минимальным спросом на кредитные ресурсы, а также зарегистрированных в моногородах. Поддержку получат предприятия в Амурской, Иркутской, Свердловской, Сахалинской, Магаданской и Кемеровской областях, а также в Забайкальском, Камчатском, Приморском, Красноярском, Хабаровском краях, в Республике Бурятия, Хакасия и Саха (Якутия), в Чукотском автономном округе и других регионах России.

Столичные инициативы

МТПП объединяет профессионалов турбизнеса



В Москве состоялось заседание инициативной группы по созданию Комитета по туризму и гостиничному бизнесу Московской торгово-промышленной палаты. Столичные бизнесмены серьезно обеспокоены банкротством туристических компаний, которое тяжело ударило по многим российским туристам и по отрасли в целом.

Директор Департамента по работе с членами МТПП и поддержке предпринимательства Александр Маслов отметил: «Организация новых и действующих уже сложившихся общественных структур является одним из магистральных направлений работы Палаты, так как позволяет привлекать предпринимателей для решения многочисленных проблем бизнеса в конструктивном диалоге с властью. Москва — это очень привлекательный туристический центр, и Палата должна помогать создавать благоприятные условия для развития туристического бизнеса. Уже сейчас в Москве находится множество фирм, которые занимаются туризмом, работают в гостиничном секторе, но, как мы знаем, периодически, в том числе и сейчас, возникают серьезные проблемы. Это свидетельствует о том, что предпринимателям надо объединяться — становиться единой силой, чтобы решать в сотрудничестве с властями эти проблемы». Александр Маслов предложил для утверждения на должность председателя Комитета Сергея Абрамова, генерального директора ООО «Цезарь Трэвел» и ОАО «Гостиничная компания».

В качестве основной задачи комитета Сергей Абрамов видит организацию эффективной работы комитета на базе МТПП. Одним из примеров успешной поддержки предпринимательского сообщества, приведенным Сергеем Абрамовым, стала недавняя отмена визирования регистрационно-го сбора в гостиницах со стороны ФМС в результате активной работы с Советом Федерации РФ. «Я думаю, что мы должны включиться и разработать стандарты поведения и туроператоров, и игроков в смежных с туризмом областях», — подчеркнул он. В ходе заседания Александр Маслов предложил также рассмотреть возможность создания подкомитета по инициативе Михаила Болгузова, управляющего партнера ООО «Евротранстур». Направление работы подкомитета — туристско-экскурсионные автобусные перевозки, так как компания-члены создаваемого комитета осуществляют около 60% перевозок иностранных туристов в Москве. Александр Маслов отметил, что туристическая отрасль достаточно сегментирована, поэтому практику создания подструктур в комитете имеет смысл применять и в будущем.

Агропромышленное сотрудничество

Правительство Тульской области и пивоваренная компания «Балтика» подписали соглашение



Анна Домченко

На заводе «Балтика-Тула» состоялось подписание соглашения «О сотрудничестве в области агропромышленного комплекса» между Правительством Тульской области и пивоваренной компанией «Балтика». Подписи под документом поставили первый заместитель губернатора Тульской области — председатель правительства Тульской области Юрий Андрианов и президент пивоваренной компании «Балтика», старший вице-президент по региону Восточная Европа Carlsberg Group, председатель совета Союза российских пивоваров Исаак Шепс.

Стороны договорились об инициировании и реализации совместных проектов в аграрном секторе, а также координации усилий государственных структур и бизнеса для развития сельского хозяйства региона в рамках государственной программы развития сельского хозяйства и регулирования рынков сельскохозяйственной продукции, сырья и продовольствия на 2013—2020 гг. Соглашением предусмотрен ряд мер, направленных на поддержку законодательного регулирования деятельности сельхозпроизводителей, увеличение масштабов выращивания зерновых культур, содействие в селекционных и научных разработках. Ежегодно «Балтика» приобретает около 30% от общего объема пивоваренного ячменя, производимого в России, при этом значительную часть сырья компания закупает у отечественных сельхозпредприятий. Так на протяжении последних восьми лет компания «Балтика» развивает собственный агропроект по выращиванию пивоваренного ячменя в российских агрохозяйствах. В 2013 году объем закупок соста-

вил 204000 т, что в 10 раз больше, чем в первый год реализации проекта. Помимо этого агропроект «Балтики» обеспечивает работой в сельском хозяйстве около 15 тысяч человек. Компания сотрудничает с 79 сельхозпредприятиями России, а география полевых площадей агропроекта охватывает 15 областей страны. Первый заместитель губернатора Тульской области — председатель правительства Тульской области Юрий Андрианов: «Мы поддерживаем инициативы бизнеса, который вкладывает в долгосрочное развитие экономики региона. «Балтика» активно участвует в развитии сельского хозяйства Тульской области — не только созданием рабочих мест и гарантированно высокого спроса на сельхозпродукцию, но также и принесением лучшего опыта и практик в области выращивания пивоваренного ячменя, что выводит отрасль на новый уровень». Исаак Шепс, президент ООО «Пивоваренная компания «Балтика», старший вице-президент Carlsberg Group в регионе Восточная Европа, доктор экономических наук, отметил: «Я очень рад, что наши партнерские отношения с руководством Тульской области теперь подкреплены и данным соглашением. Когда правительство региона занимает активную позицию и способствует локализации поставок сырья для бизнеса в регионе, экономика развивается и растет объем инвестиций в регион. Тесная совместная работа бизнеса и власти ускорила темпы развития аграрного сектора — одного из системообразующих в экономике страны».

Инновация Buderus

«Промышленный еженедельник» рекомендует: Logano G221 A

Компания «Бош Термотехника» вывела на российский рынок отопительное оборудование твердотопливные котлы с автоматической подачей топлива, работающие на угле или пеллетах, Buderus Logano G221 A мощностью 25 и 30 кВт. Новое оборудование предназначено для отопления загородных домов площадью 80—300 кв. м.

В качестве топлива для данных котлов может быть использован каменный и бурый уголь мелкой фракции (диаметром 10—30 мм), а также пеллеты (древесные гранулы). Топливо автоматически подается в приставной топливный бункер объемом 285 или 385 л, который может быть смонтирован как слева, так и справа от котла.

В зависимости от типа топлива и режима обслуживания работает от 3 до 7 дней на одной загрузке. Благодаря оптимизированному процессу сгорания топлива, возможности модулирования и большому объему топливного бункера, загрузку в отопительный сезон (за исключением периода

сильных холодов) можно производить всего один-два раза в неделю. Котел оснащен универсальной горелкой со шнековой подачей топлива. В комплект входит система управления с заводской предварительной настройкой параметров для трех видов используемого топлива. В базовой комплектации данная автоматика позволяет управлять двумя отопительными контурами с плавной регулировкой мощности. Существует возможность дистанционного управления оборудованием с помощью проводных и беспроводных комнатных регуляторов, подключения погодозависимого управления, недельного программирования, удаленного контроля и управления с помощью мобильного телефона или компьютера.



Buderus, лидер на европейском рынке термоборудования, предлагает своим клиентам передовые решения в области отопления, вентиляции и систем кондиционирования для создания идеального климата в помещении. Инновационные системы управления позволяют легко комбинировать различные типы возобновляемых источников энергии друг с другом или с ранее существовавшими — газовыми и жидкотопливными. Buderus на сегодняшний день имеет 124 филиала в более чем 50 странах мира. Клиенты Buderus вместе с высококачественным оборудованием получают профессиональные консультации специалистов и сервисное обслуживание.

Оборудование в Казахстане

«Силовые машины» изготовили рабочее колесо гидротурбины для агрегата номер три

ОАО «Силовые машины» изготовило и произвело отгрузку рабочего колеса гидротурбины, предназначенного для гидроагрегата со станционным номером 3 Усть-Каменогорской ГЭС.

Контракт, включающий производство и поставку рабочего колеса был подписан между российской энергомашиностроительной компанией и ТОО «АЭС Усть-Каменогорская ГЭС» (Казахстан) в июле 2013 года. В настоящее время «Силовые машины» работают над изготовлением еще одного заказа для Усть-Каменогорской ГЭС: рабочего колеса гидротурбины в комплекте с монтажными приспособлениями для гидроагрегата № 2. Соответствующий контракт был подписан между компаниями в июне текущего года. В результате замены рабочих колес мощность каждой гидротурбины Усть-Каменогорской ГЭС увеличится на 10 МВт. КПД гидротурбин также будет увеличен с 93,0% до 96,1%. Усть-Каменогорская ГЭС расположена в Казахстане, в 12 километрах выше города

Усть-Каменогорска на реке Иртыш. Это средняя ступень Иртышского каскада ГЭС: выше находится Бухтарминская, ниже — Шульбинская ГЭС. Усть-Каменогорская ГЭС введена в эксплуатацию в середине 50-х годов, когда на ней были установлены четыре гидроагрегата, оснащенные оборудованием производства «Ленинградского Металлического завода» и завода «Электросила», входящих в настоящее время в ОАО «Силовые машины».



ОАО «Силовые машины» — крупнейшая энергомашиностроительная компания России, имеющая международный опыт и компетенцию в области проектирования, изготовления и комплектной поставки оборудования для тепловых, атомных, гидравлических и газотурбинных электростанций. ОАО «Силовые машины» создает эффективные комплексные проекты для мировой энергетики, опираясь на полувековой опыт производственных активов компании и применяя новейшие достижения. ОАО «Силовые машины» — это более 300 000 МВт установленной мощности в 57 странах, 4-е место в мире по объему установленного оборудования, крупнейший в России инженерно-конструкторский центр в области энергомашиностроения, полный спектр основного энергетического оборудования, соответствующего мировым стандартам, система постоянного совершенствования всех бизнес-процессов компании, более 20 000 работников.



ЦИТАТА НЕДЕЛИ

Владимир Путин, Президент Российской Федерации

«Разные люди с разными взглядами есть и в Европе, и в России. Но людей, которые разделяют наши подходы, наши взгляды, достаточно много, это правда. И мы, конечно, будем идти своей дорогой, будем защищать свои принципы и свои взгляды и опираться на тех людей, которые разделяют эти взгляды вместе с нами, как в России, так и во Франции и во всем мире».

Электровоз ЗЭС4К

НЭВЗ получил сертификат соответствия



Новочеркасский электровозостроительный завод (НЭВЗ, входит в состав ЗАО «Трансмашхолдинг») получил сертификат соответствия в системе сертификации на федеральном железнодорожном транспорте на серийное производство электровозов ЗЭС4К «Дончак». Об этом сообщили в Департаменте по внешним связям холдинга. Сертификат будет действителен до конца июля 2017 года.

Новочеркасский электровозостроительный завод (Новочеркасск, Ростовская обл.) — крупнейший производитель грузовых и пассажирских магистральных электровозов, промышленных электровозов и тяговых агрегатов, запасных частей к локомотивам. ЗЭС4К создан на базе конструкции грузового электровоза постоянного тока с коллекторными тяговыми двигателями. ЗЭС4К «Дончак», который серийно выпускается с 2010 года. По многим узлам механической части «Дончак» унифицирован с электровозом переменного тока ЗЭС5К «Ермак». Для сертификации электровоза ЗЭС4К были получены сертификаты и декларации соответствия на все составные части и комплектующие изделия, подлежащие обязательному подтверждению соответствия. Электровоз ЗЭС4К отличается от двухсекционной модели наличием бустерной (промежуточной) секции, увеличивающей его мощность в 1,5 раза, что обеспечивает вождение грузовых составов массой 6000 тонн. Переход к эксплуатации таких локомотивов позволит увеличить массу поездов, скорость доставки грузов, уменьшить время оборота вагонов и расходы на содержание подвижного состава.

По сравнению с электровозом ЗЭС4К новый локомотив имеет ряд преимуществ: за счет применения моторно-осевых подшипников качения увеличены сроки службы между плановыми осмотрами оборудования; обеспечивается сквозной проход между секциями, что позволяет облегчить выполнение маневровых работ и техническое обслуживание локомотива. Серийный выпуск электровозов ЗЭС4К начнется с 2015 года. Локомотивы серии «Дончак» водят тяжелые грузовые составы на железных дорогах электрифицированных постоянным током и эксплуатируются в сложных рельефных и климатических условиях. Предприятия ЗАО «Трансмашхолдинг» выпускают вагоны метро, электро- и дизель-поезда, пассажирские вагоны, локомотивы, грузовые вагоны, дизель-электростанции, локомотивные, судовые и стационарные дизели, крупнейший в странах СНГ по объемам продаж подвижного состава, входит в число крупнейших производителей в мире и единственный в странах СНГ производитель подвижного состава в «арктическом» исполнении. Подвижной состав компании эксплуатируется во всех климатических зонах Земли.

ИНФОРМАЦИОННОЕ СООБЩЕНИЕ

о проведении конкурса на замещение должности руководителя федерального государственного унитарного предприятия (федерального казенного предприятия)

Минпромторг России уведомляет о проведении: **2 октября 2014 г.** конкурсов на замещение должностей руководителей: ФГУП «Государственный завод медицинских препаратов», ФГУП «Авиапромсервис».

23 октября 2014 г. конкурса на замещение должности руководителя ФКП «Государственный научно-исследовательский институт химических продуктов».

Дополнительная информация, а также перечень необходимых документов для участия в конкурсе размещены на сайте Минпромторга России www.minpromtorg.gov.ru, телефон для справок: 8 (495) 632-81-80.

АКТУАЛЬНАЯ ЭНЕРГЕТИКА

Белгородский опыт

«МРСК Центра» развивает передовые технологии и решения



Юлия Гужонкова, фото автора Белгород — Москва

Белгородская область — один из самых развитых индустриально-аграрных регионов страны. Устойчивые темпы развития экономики приводят к увеличению потребления электроэнергии и расширению энергетического комплекса на всей ее территории. На сегодняшний день «Белгородэнерго» — одно из наиболее динамично развивающихся региональных подразделений компании «МРСК Центра». Благодаря пресс-туру на энергообъекты компании, группа журналистов энергетических федеральных СМИ смогла познакомиться с работой белгородских энергетиков и оценить дальнейший потенциал развития компании.

Исторические подробности

Белгородская область является одной из самых молодых в России. Она была образована в январе 1954 года. В нынешних границах площадь области составляет 27,1 тыс. кв. км, население региона в настоящее время — немногим более полутора миллиона человек. Среди субъектов РФ Белгородчина занимает 71 место по территории, 30 и 15 места — по численности и плотности населения. Белгородская область является высокоразвитым индустриально-аграрным регионом страны. Достаточно сказать, что здесь добывается свыше трети железной руды в России (разведанные запасы — более 40% по стране). Объемы производства Белгородской области неуклонно растут, параллельно растет и потребление электроэнергии.

Собственные объекты генерации области обеспечивают лишь 10% потребностей. Тем самым роль сетевого хозяйства объективно возрастает. Передачу электрической энергии по распределительным сетям 0,4–110 кВ в регионе и подключение к ним новых потребителей осуществляет «Белгородэнерго». Доля присутствия компании в электросетевом комплексе Белгородской области составляет 98,5%, что позволяет говорить о целостности энергосистемы и проводить эффективную инвестиционную политику, обеспечивая высокий уровень надежности и качества электроснабжения потребителей. «Белгородэнерго» (филиал ОАО «МРСК Центра») ведет свою официальную историю с 1 октября 1961 года, когда было создано Районное энергетическое управление (РЭУ) «Белгородэнерго». В состав РЭУ вошли Белгородская ЦЭС мощностью 30 МВт, Губкинская ТЭС мощностью 61 МВт и Предприятие высоковольтных электрических сетей в составе семи подстанций напряжением 110 кВ установленной общей мощности 195 МВА. В 1961 году протяженность сетей напряжением 110 кВ составляла 751 км, максимум нагрузки — 114 МВт, полезный отпуск электроэнергии — 743 млн кВт/ч.

Следующий исторический этап — 1 марта 1993 года. Тогда было сформировано ОАО «Белгородэнерго» — региональная энергетическая компания, входившая в состав РАО «Единая энергетическая система России». В его состав вошли: Белгородская ТЭЦ, Губкинская ТЭЦ, предприятия Южных, Восточных, Северных электрических сетей, Энергообъект.

Начало нового века — эпоха большого реформирования отрасли. В ноябре 2001 года между администрацией Белгородской области, РАО «ЕЭС России» и ОАО «Белгородэнерго» было подписано соглашение о реформировании энергетического комплекса региона, одним из пунктов которого стала интеграция коммунальной и отраслевой энергетики. В 2002 году пер-

нием специализированных механизмов, тушение пожара на КТП-10/0,4 кВ и т.д. Как рассказал главный судья соревнований — заместитель главного инженера по управлению объектами электросетевого хозяйства ОАО «МРСК Центра» Евгений Туранин, критериями оценки служили не только четкость и правильность действий команд, безупречное знание методов и приемов выполнения работ на энергообъектах, но и быстрота реакции, эффективность принятых решений, сплоченность участников. Особое внимание уделялось безопасности при проведении всех работ.

Команда «Белгородэнерго» набрала наибольшее количество баллов по итогам всех этапов. Белгородские энергетики получили в награду переходящий кубок и сертификат на приобретение многофункциональной бурально-крановой машины КАМАЗ. Справедливости ради скажем, что второе место и третье места заняли команды «Костромаэнерго» и «Воронежэнерго». Кстати, в творческом конкурсе на лучший видеоролик и на внеконкурсном восьмом этапе соревнований, где оценивались психофизические особенности и командная сплоченность бригады, также победила команда «Белгородэнерго».

Инвестиции

На данный момент «Белгородэнерго» реализует схему и программу развития электроэнергетики области на 2012–2016 годы. Цель программы — развитие сетевой инфраструктуры и повышение надежности электроснабжения потребителей региона. Программа уделяет особое внимание устойчивому электроснабжению промышленных производств, предприятий АПК и интенсивно развивающихся городских агломераций.

За последние три года энергопотребление в регионе выросло на 3,7%. При этом энергетикам удалось заметно снизить потери в сети (с 7,65% до 7,15%) и тем самым увеличить полезный отпуск электроэнергии. Этот показатель — лучший среди филиалов ОАО «МРСК Центра». Начиная с 2007 года, Белгородская область уже четыре раза ставила исторический рекорд электропотребления.

«Белгородэнерго» постоянно развивает энергетический комплекс региона. Ежегодно в эксплуатацию вводят новые линии



и подстанции. Так, например, с 2006 по 2014 годы в регионе построены в том числе новые подстанции «Малиновка», «Северная», «Донец», «Майская», «Крапивенская», «Нежеголь», в этом году будет введена ПС «Крейдла» и т.д.

В 2014 году на выполнение инвестиционной программы «Белгородэнерго» направит порядка 3 млрд руб. Основные средства из них пойдут на строительство новых линий электропередачи, модернизацию электросетевого комплекса и технологическое присоединение объектов промышленности и социальной сферы. По программе надежности в 2014 году запланировано инвестировать 1,9 млрд руб. Средства будут вложены в техническое перевооружение автоматизированных систем диспетчерского управления, замену силовых трансформаторов, комплексную реконструкцию подстанций и распределителей в населенных пунктах области. Наиболее крупными объектами инвестпрограммы являются две новые подстанции 110 кВ — ПС «Нежеголь» и ПС «Крейдла».

Подстанция «Нежеголь»: пример и прецедент

Молодую и суперсовременную подстанцию «Нежеголь» нам довелось увидеть в очию. В ходе экскурсии специалисты подробно рассказывали о самой ПС, принци-

пах ее работы, новизне решений и технологий. Увиденное, скажем так, убеждает. Это реальный уровень самого высокого класса.

Подстанция была введена в эксплуатацию совсем недавно — в первом полугодии 2014 года. Объект построен по договору технологического присоединения к сетям нового завода по производству лизина-сульфата компании «Приосколье». Объем инвестиций в проект составил порядка 780 млн руб.

Установленная мощность подстанции 110 кВ «Нежеголь» — 80 МВА. На питающем центре энергетики смонтировали два силовых трансформатора по 40 МВА каждый. Общеподстанции пункт управления выполнен в виде блочно-модульного здания, совмещенного с закрытым распределительным устройством 10 кВ. Для электроснабжения завода префиксов (главная цель подстанции) создано 28 точек подключения к электросетям.

Подстанция оснащена надежными современными средствами телемеханики, интегрированными в оперативно-информационный комплекс «Белгородэнерго». АСУ ТП подстанции непрерывно мониторит работу энергооборудования и управляет им в режиме реального времени по заданию и под контролем диспетчера. Системой предусмотрен запрет на прохождение ошибочных команд, что позволяет почти полностью исключить зачетку злополучный «человеческий фактор».

Передача телеметрической информации обеспечена в режиме онлайн по двум независимым каналам связи. При этом время измерения и передачи параметров с подстанции в центр управления сетями «Белгородэнерго» не превышает двух секунд, а время исполнения команд — десяти секунд.

Подстанция «Нежеголь» создана с учетом применения современного энергосберегающего оборудования, в частности — инфракрасных обогревателей с автоматическим регулированием и светодиодного освещения. Обогрев ПС будет автоматически включаться при температуре от +3 и ниже и автоматически отключаться при температуре выше +5. Только это, по подсчетам специалистов «МРСК Центра», позволит экономить до 35% электроэнергии, идущей для собственных нужд подстанции.



Пример создания новой подстанции для обеспечения предприятия — хорошая иллюстрация деятельности «Белгородэнерго» (и «МРСК Центра» в целом) в интересах промышленности. Кстати, кроме собственной подстанции для электроснабжения завода префиксов белгородские энергетики построили также свыше 30 км воздушных и кабельных линий и 16 блочных комплексов трансформаторных подстанций 0,4/10 кВ.

Техподключения: рост и разнообразие

Подключение завода префиксов и строительство необходимой инфраструктуры — яркий, но недостаточно системный пример работы «Белгородэнерго» и «МРСК Центра» по технологическому присоединению. В этой области у ОАО «МРСК Центра» — особый опыт, технологии и заслуги. Весной этого года «Промышленный еженедельник» весьма подробно рассказывал в интервью с одним из руководителей сетевой компании об этом, не будем повторяться. Посему аналогично ПС «Нежеголь» можно было бы рассказать и о новых ПС «Рождественская» и «Юбилейная», также созданных для снабжения производственных комплексов.

Скажем только, что завод префиксов (это предприятие хорошо известной Группы «Приосколье») — далеко не единственный позитивный областной пример из этой

сферы. Так, в 2013 году «Белгородэнерго» выполнило технологические присоединения 12395 потребителей на общую мощность 218 МВт, а в 2012 году — 10374 потребителей на общую мощность 183 МВт. Плановый рост идет уже несколько лет подряд, что говорит и об успехах энергетиков, и о росте общих показателей региона.

Теперь — по конкретнее. В прошлом году белгородские энергетики обеспечили электроснабжением несколько станций цифрового телевизионного вещания, более 120 социально-значимых бюджетных учреждений, десятки предприятий АПК (свинокомплексы, агрофирмы, предприятия переработки и проч.). Среди крупнейших — «Агро-Белогорье», «Мясные фермы — Искра», «Свинокомплекс Короча», «Красноярская зерновая компания», «Питомник Савватеевых. Белгород», «Природные ресурсы-М», «Аргесс». Завод по убою и переработке птицы №3 ЗАО «Приосколье» в г. Валуйки и еще многие другие.



Отметим, что, по данным компании, объем технологических присоединений «Белгородэнерго» в первом полугодии этого года уже превысил по темпам показатели аналогичного периода года прошлого. За шесть месяцев компания выполнила более 5 тыс. технологических присоединений общей мощностью почти 89 МВт. Уже подключены такие крупные объекты, как телестроительный комплекс «Белгорзеленхоз», мусоросортировочный завод, типография, ледовая арена, несколько детских садов и так далее. Особая страница — присоединение рекреационных зон отдыха (в рамках областной программы «Зеленая столица»), в частности — оздоровительной зоны «Ключи».

Еще одна гордость белгородских энергетиков — участие в строительстве музея «Третье ратное поле России» и мемориального комплекса «Звонница» на Прохоровском поле. «Белгородэнерго» ежегодно принимает активное участие в подготовке празднования очередной годовщины сражения в Прохоровке.

Особого внимания заслуживает реализация компанией кластерного подхода в городе Строителе (Яковлевский район). Такой подход подразумевает параллельное развитие социальной, инженерной и транспортной инфраструктуры на территории одного населенного пункта. Как было сказано в релизе о проекте, «это позволяет в полном объеме удовлетворить потребности населения в социальных, образовательных, культурных и прочих бытовых услугах». Что правда. Например, совсем недавно неподалеку друг от друга открылись новый детский садик, физкультурно-оздо-



