



### В НОМЕРЕ:

#### НОВОСТИ

2-3

##### Овоидные стрелы

Выпущен 200-й перспективный кран

стр. 2

##### Новый заводной

В Смоленске запущен в строй хороший комплекс

стр. 2

##### Проект «МОЗСК-EV»

Перспективы экологического транспорта

стр. 2

##### «Русичи» для Софии

Досрочное выполнение контракта

стр. 3

##### Проверка временем

ПС-90А: одиннадцать лет без ремонта

стр. 3

#### СТРАТЕГИИ

4-5

##### Судьба ГВК-450

Глубоководный проблемный комплекс

стр. 4

##### EXPRIORITY'2012

Принята программа форума

стр. 4

##### Реиндустриализация и инновации

Пятая Всероссийская конференция

стр. 4

##### Радужные перспективы

Российский рынок электромобилей

стр. 5

##### Эффект прибыли

Торговля на новостях

стр. 5

##### Лучший частный инвестор

Конкурс набирает обороты

стр. 5

#### АКТУАЛЬНАЯ ЭНЕРГЕТИКА

6

##### Новые сети

МРСК Центра: инновационный проект

стр. 6

##### Сочинская готовность

Филиал ФСК получил подтверждение

стр. 6

##### ПС «Поселковая»

Ввод штатного оборудования

стр. 6

#### ПОДРОБНОСТИ

8

##### Уральский ход

ESI Group: представительство в Екатеринбурге

стр. 8

##### Экология Дона

Мусор пошел по второму кругу работы

стр. 8

##### Небесная кухня

Аэрофлот презентует новинки своего меню

стр. 8

#### ВАЖНАЯ ТЕМА

ГД РФ приняла в третьем чтении федеральный закон «О Фонде перспективных исследований» (ФПИ). Фонд создается с целью обеспечения инновационного развития и модернизации оборонно-промышленного комплекса, а также для прорывных высокотехнологичных разработок по выпуску продукции военного, специального и двойного назначения. К основным функциям ФПИ относятся научный анализ рисков и угроз обороне и безопасности страны, разработка механизмов и предложений по их устранению. Также к функциям фонда предлагается отнести формирование научно-исследовательской повестки в области обороны и безопасности РФ. Законом регламентируются правовое положение ФПИ, его полномочия и функции, устанавливается порядок управления фондом и его имуществом. Необходимые фонду средства и имущество формируются за счет ассигнований из федерального бюджета, доходов, получаемых от деятельности фонда и добровольных имущественных взносов.

## Риски инвестиций

### Эксперты ТПП ожидают массовых проверок бизнеса

В Москве в Торгово-промышленной палате РФ состоялся круглый стол по теме «Управление налоговыми и сопутствующими рисками в процессе инвестирования». Организовала заседание рабочая группа по управлению налоговыми рисками при Экспертном налоговом совете ТПП РФ. В мероприятии приняли участие собственники и руководители ведущих российских и иностранных компаний, члены профильных комитетов и департаментов Торгово-промышленной палаты РФ и других деловых общественных организаций, представители государственных органов, эксперты, представители СМИ.

Мероприятие открыл заместитель директора Юридического департамента ТПП РФ Дмитрий Фадеев. В своем выступлении он заметил, что одной из важнейших составляющих инвестиционного климата является гарантированный и непересматриваемый подход к правовому режиму иностранных инвестиций. «Однако Высший арбитражный суд преподнес неприятный сюрприз, одним судебным актом увеличив в несколько раз налоговую нагрузку на денежные средства, вложенные в российскую экономику. Речь идет об определении от 12 августа 2011 года N ВАС-8654/11 по делу угольной компании, - напомнил представитель ТПП. - Суть того спора заключалась в оценке права компании включать в состав расходов по налогу на прибыль проценты по займу, предоставленному иностранной материнской компанией. До появления этого определения суды исходили из права компаний учитывать проценты по таким займам в составе расходов по налогу на прибыль. Предоставление заемных средств иностранными акционерами являлось основным способом инвестирования иностранного капитала в российскую экономику. Поворот судебной практики на 180 градусов для тысяч организаций, финансируемых иностранными инвесторами, означало необходимость доплатить в бюджет значительные

суммы налогов за предшествующие налоговые периоды с учетом пеней и штрафных санкций». Председатель совета директоров аудиторско-консалтинговой группы «Градиент Альфа» Павел Гагарин, возглавляющий рабочую группу по управлению налоговыми рисками при Экспертном налоговом

совете ТПП РФ, выступил с докладом «Налоговый риск-менеджмент в процессе стратегического инвестирования». «Повышение инвестиционной привлекательности страны, региона, отрасли экономики, группы компаний или отдельного предприятия — это вопросы стратегического менеджмента соответствующего уровня. Бизнесу нет смысла ждать, пока такая система будет выстроена «наверху», любая конструкция строится снизу — с фундамента. Поэтому



Эксперты ТПП РФ не прогнозируют легкие времена для российского бизнеса

именно ими должно быть важнейшим приоритетом». По прогнозам главы рабочей группы Экспертного налогового совета ТПП, в 2013-2014 годах налоговые проверки будут проходить в еще более жестком режиме, донесения в бюджет станут выше (по данным за 2011 год, в среднем каждая проверка приносила бюджету около 4,5 млн руб.). Одной из основных причин усиления налогового давления на бизнес Павел Гагарин считает вступление России в ВТО.

было объявлено о смене приоритетов: руководитель службы Михаил Мишустин распорядился исключить из программ материального стимулирования сотрудников количественный показатель - число выездных проверок, и заменить его качественным — отношение общей суммы взысканных налогов к суммам, донесенным по итогам проверки. От достижения этого целевого показателя будут зависеть не только премии налоговиков, но и оценка работы

инспекций. Ранее, напомнил Павел Гагарин, ИФНС получали установки повышать эффективность своей работы, не снижая количество проверок. Статистика работы с клиентами компании «Градиент Альфа» показывает, что с 2002 по 2011 годы коэффициент налогового давления на бизнес (отражающий количество прове-

рочных и предпроверочных мероприятий в период времени) вырос более чем в 7 раз - с 0,131 до 0,955. В 2012-2014 годах коэффициент наверняка превысит единицу, то есть некоторые из клиентов в течение года будут подвергаться налоговому вниманию неоднократно (например, в виде сочетания выездной проверки и еще нескольких камеральных). Пока трудно сказать, на какие отрасли обратят свой взор налоговики в первую очередь.

#### ЦИФРА НЕДЕЛИ

Проект федерального бюджета прогнозирует общий объем доходов в 2013 году в 12 трлн 865 млрд 925 млн руб., в 2014 году — 14 трлн 63 млрд 419 млн руб., в 2015 году — 15 трлн 695 млрд 507 млн руб. Инфляция на конец 2013 года не должна превысить 5,5%, а в 2014-2015 гг. она составит не более 5%. Верхний предел внутреннего госдолга на 01.01.2014 — 6 трлн 569 млрд 56 млн руб., внешнего долга — \$66,2 млрд, или 53 млрд евро.

## Евро интеграция

### Путь к спасению — в единстве

Владислав Исаев

Информационная группа Finam.ru (входит в состав инвестиционного холдинга «ФИНАМ») провела онлайн-конференцию «Будущее Евросоюза: усиление интеграции — путь к спасению экономики?». Ее участники считают, что углубление интеграции позволит Европе более эффективно преодолевать кризисные явления в экономике.

Интеграционные процессы в Европе набирают обороты: недавно принятый проект реформы Евросоюза предполагает создание поста президента ЕС, учреждение МИД союза, введение единой европейской выездной визы и даже возможность формирования единой армии. Участники организованной «ФИНАМом» конференции считают, что углубление евроинтеграции объективно назрело. «Если не будет интеграции, то на проекте Единой Европы можно ставить крест, — утверждает начальник отдела информации и анализа мировых рынков ИК «ФИНАМ» Михаил Аристакесян. — Как очень наглядно показывает текущая ситуация, единая валюта без единого фискального центра существовать в долгосрочной перспективе не может».

Драйвером для углубления интеграционных процессов стало развитие кризисных тенденций в Европе, отмечают эксперты. «В условиях финансового коллапса и возникают условия для интеграции. Пока все хорошо, мало желающих делиться суверенитетом», — говорит начальник аналитического управления банка «Санкт-Петербург» Андрей Суриков. Без кризиса единого государства точно не было бы создано, а сейчас возможны варианты, соглашается г-н Аристакесян: «Как говорит китайцы: «кризис — это не только опасность, но ещё и возможности».

Развитие интеграционных процессов в Европе содержит в себе больше плюсов, чем минусов, считает главный экономист «Росбанка» Владимир Кольчев: «Интеграция практически невозможна без проведения глубоких структурных реформ на рынках труда, услуг и товаров — а они, в свою очередь, обеспечат более устойчивый рост экономики. Национальные элиты, особенно, в проблемных странах, которым будут навязываться не самые простые условия, естественно, сильно пострададут. Транснациональные компании выиграют просто от того, что не произойдет развала». По мнению г-на Кольчева, существующий уровень интеграции в ЕС неустойчив, и выбор не в том, оставить все как есть, или интегрироваться дальше, а в том, интегрироваться или дезинтегрироваться.

Интеграция позволит Европе выйти из текущего кризиса, уверены участники конференции. «Но это длительный период, во время которого странам еврозоны не помешает слабый евро», — говорит г-н Кольчев. Правда, напоминает г-н Аристакесян, конкретных планов по политической интеграции пока нет: «В лучшем случае, намерения со многими неизвестными».

К настоящему моменту уже согласовано достаточное количество значимых мер по выходу Европы из кризиса — вопрос в их реализации, возражает г-н Суриков: «Например, если бы Испания быстрее бы запросила помощь, то это было бы лучше, нежели дожидаться, когда доходности вновь вырастут. Вместе с этим, важно, чтобы страны-ядра еврозоны жестко не стояли на щелях по бюджетному дефициту. Здесь появился хороший сигнал — «тройка» согласилась на ослабление требований к Португалии, приняв во внимание такой фактор, как состояние европейской экономики в целом».

## Премия инноваций

ВС

В России появился еще один конкурс — Премия инноваций Сколково. Его цель — поддержать стартап-проекты, которые могут стать отправной точкой для развития новых технологических компаний в России. Конкурс проходит при поддержке ИТ Кластера Сколково. Прием заявок заканчивается 31 декабря 2012 года.

В конкурсе могут участвовать граждане Российской Федерации, постоянно проживающие в России и юридические лица, зарегистрированные в России. Призовой фонд конкурса составляет 5,25 млн руб. По итогам конкурса авторы или авторские коллективы трех проектов, выбранных жюри, получат: 1 место — 3 млн руб.; 2 место — 1,5 млн руб.; 3 место — 750 тыс. руб. На конкурс принимаются технологические проекты, основанные на разработке и использовании сетевых и облачных технологий, относящихся к одной из трех категорий.

Первая категория — применение технологий в энергосбережении. В связи с растущим спросом на энергоресурсы и развитием альтернативных источников энергии, возникают новые задачи по оптимизации работы всей энергосистемы. Для рассмотрения в этой категории принимаются проекты в области сетевых, облачных и технологий унифицированных и видео коммуникаций и совместной работы, связанных с внедрением и разработкой идеи «умных» энергосетей, то есть оптимального потребления энергии, сокращения себестоимости транспортировки и управления энергосистемой.

Вторая категория — применение технологий в здравоохранении. Здравоохранение является одной из отраслей, наиболее остро нуждающихся в инновациях, позволяющих упростить доступ к медицинским услугам, снизить их себестоимость и тем самым повысить эффективность медицинской помощи. Для рассмотрения в этой категории принимаются проекты в области сетевых, облачных и технологий унифицированных и видео коммуникаций и совместной работы, которые позволяют оптимизировать процессы взаимодействия, происходящие в отрасли здравоохранения, и повысить качество жизни людей в мире.

Третья категория — применение технологий в образовании. Для рассмотрения в этой категории принимаются проекты в области сетевых, облачных и технологий унифицированных и видео коммуникаций и совместной работы, позволяющие усовершенствовать образовательные процессы и обеспечить более простой и быстрый доступ к знаниям, обеспечить внедрение более интерактивных и персонализированных методов обучения и тем самым обеспечить равные возможности получения образования для всех во всем мире.

Жюри конкурса обещает уделять особое внимание проектам, касающимся одного или нескольких технологических направлений, а именно: облачные вычисления (услуги в форматеaaS, приложения для центров обработки данных, распределенные системы коммуникаций, включая приложения для мобильных телефонов и планшетов); автоматизация удаленной совместной работы с использованием методов унифицированных коммуникаций (голос, видео, IM, presence, контактные центры, интеграция стационарной и мобильной связи, мультимедийные web-конференции, социальные сети); также Telepresence (видеоконференции и/или HD-видео) и приложения Cisco Jabber, Cisco Jabber SDK или др.).

## СОВРЕМЕННЫЙ ПРОМЫШЛЕННЫЙ ДИЗАЙН во всех его воплощениях

Подготовка и издание книг, буклетов, проспектов

Разработка и доработка корпоративного стиля  
Дизайн тары и упаковок

Корпоративная и презентационная полиграфия

Выставочные стенды, корпоративная экспозиция

Организация, оформление и проведение выставок, форумов, презентаций

Оформление и защита промышленных образцов

Плакаты, транспаранты, наглядная агитация

Ребрендинг «под ключ»

Редакция «Промышленного еженедельника» совместно с Лабораторией промышленного дизайна «Промо-дизайн», опираясь на многолетний опыт работы в области промышленности и энергетики, предлагают широкий круг услуг по разработке и реализации заказов и проектов в области промышленного дизайна.

Разработка концепций и предложений — бесплатно!

+7-985-766-3923  
doc@promweekly.ru



В Беларуси открыли памятник великому Павлу Осиповичу Сухому



«Газпромнефть» запустила в Смоленске новый автозаправочный комплекс

«Промышленный еженедельник» на льготных условиях публикует:

- Годовые отчеты
- Материалы к собраниям акционеров
- Решения и постановления собраний акционеров, заседаний президиумов, конференций и т.д.
- Объявления о существенных фактах
- Объявления о конкурсах и тендерах
- Обращения к акционерам, инвесторам, партнерам
- Поздравления

+7(495)778-18-05, 778-14-47

## КОРОТКО

### Оборудование для бурения и ремонта

Группа компаний «Пермская компания нефтяного машиностроения» («ПКМ») по итогам тендера произведет и поставит около 1000 переводников для бурильных колон для РУП «Производственное объединение «Белоруснефть» (Беларусь). Общая сумма контракта составляет около 12 млн руб. Поставки в Беларусь будут осуществляться до конца 2012 года. Изготовленное в «ПКМ» оборудование будет использоваться в комплексе с поставленными в августе бурильными трубами при разработке и ремонте нефтяных и газовых месторождений в районе города Речица (Беларуссия). Переводники, производимые «ПКМ», применяются при проведении буровых, ремонтных и геолого-разведочных работ для соединения между собой отдельных частей бурильной колонны или присоединения к ней инструмента с различными типоразмерами. Ранее «ПКМ» уже изготавливала для «Белоруснефти» бурильные трубы и переводники для бурильных колонн. Сотрудничество между компаниями длится 5 лет. Владимир Жаренников, директор ТД «ПКМ», говорит: «За 5 лет работы с «Белоруснефтью» мы перешли от единичных заказов к долгосрочным контрактам и комплексным поставкам. Я считаю, что это разумное решение использовать и буровые трубы, и переводники одного производителя. Таким образом, буровая компания может избежать проблем, связанных с несовместимостью оборудования».

### Меморандум о сотрудничестве

В ходе IX Форума межрегионального сотрудничества Республики Казахстан и Российской Федерации был подписан Меморандум о сотрудничестве между ЗАО «Уральский турбинный завод» и АО «Центрально-Азиатская Электроэнергетическая Корпорация». Документ предусматривает сотрудничество в области проектирования и изготовления паровых теплофикационных и конденсационных турбин, а также оказание услуг по модернизации оборудования, его пуско-наладке, гарантийному и сервисному обслуживанию и монтажу на электростанциях АО «ЦАЭК». Меморандум охватывает поставку четырех новых и модернизацию трех установленных паровых турбин двух электростанций - Петропавловской ТЭЦ-2 и Павлодарской ТЭЦ-3. В рамках бизнес-форума были сразу подписаны три контракта из пяти, предусмотренных меморандумом. Таким образом, на электростанциях АО «ЦАЭК», только по этим контрактам, появятся пять новых турбин, первая из которых будет поставлена в следующем году. В целом, ориентировочная стоимость оборудования по подписанному между АО «ЦАЭК» и ЗАО «УТЗ» Меморандуму составит около \$120 млн. «Данное событие олицетворяет выход нашего бизнеса в Казахстане на новый уровень, когда в рамках таможенного союза российские компании привлекаются для осуществления модернизации энергетики Казахстана», — отметил председатель совета директоров ЗАО «УТЗ» Михаил Лифшиц.

## Овоидные стрелы

### Завод «Автокран» выпустил уже 200-й кран

Евгения Дмитриева

С конвейера завода «Автокран» сошел 200-й кран со стрелой овоидного профиля - 25-тонный «Ивановец» КС-45717-1Р на шасси «Урал». Серийное производство автокранов с уникальными для России стрелами было запущено в Иванове на заводе «Автокран» в марте 2012 года. В этом году «Автокран» планирует всего выпустить более 500 автокранов со стрелой овоидного профиля.

ОАО «Автокран» — лидер российского рынка по производству автомобильных кранов, с 1954 года производит автокраны «Ивановец». Завод является самым современным и технологически развитым производителем грузоподъемной техники на территории России и СНГ. Продукция завода применяется в ведущих отраслях экономики во всех регионах России, странах СНГ, в Европе, на Ближнем Востоке, в Африке, Латинской Америке и Юго-Восточной Азии.

На сегодняшний день стрелы с овоидным профилем сечения являются самыми прогрессивными, их применение в конструкции крана позволяет создавать модели с максимально возможными грузоподъемными характеристиками. Напри-



мер, оснащение 25-тонных автокранов «Ивановец» новыми стрелами улучшило возможности по подъему грузов до 1,5 раз по сравнению с аналогичными кранами, имеющими традиционные гексогональные стрелы. Стрелами овоидного профиля также комплектуются автокраны «Ивановец» грузоподъемностью 16, 35, 40 и 50 т.

«Автокран» — первый и единственный российский производитель стрел овоидной формы. Новое производство максимально роботизировано и имеет замкнутый цикл от поступления металла до выхода стрелы в сборе. От укладки заготовки до выхода готового продукта проходит не более 3 часов. Отличительная особенность изготовления стрел овоидного профиля на заводе «Автокран» — использование одно-пресс-воздействия для получения требуемого радиуса в сечении. Все операции выполняются с высочайшей точностью, что обеспечивает превосходное качество готового изделия.

## Автозаправочный комплекс

### В Смоленске состоялось торжественное открытие

В Смоленске состоялось открытие нового автозаправочного комплекса под брендом «Газпромнефть», которое было приурочено ко Дню города. Новый комплекс расположен в правобережной части города на улице Маршала Еременко в Заднепровском районе.

На АЗС реализуются все виды бензина, а также улучшенное брендированное топливо G-Drive и дизельное топливо. Благодаря активному комплексу присадок премиальное топливо G-Drive повышает эффективность работы двигателя, увеличивая мощность и разгонную динамику автомобиля. На территории автозаправочного комплекса расположена автостоянка, работают магазин и кафе. Автолюбители могут воспользоваться бесплатными дополнительными услугами, такими как мойка стекол и подкачка шин.

«Открытие первого автозаправочного комплекса под брендом «Газпромнефть» в Смоленске стало началом целенаправленной работы по существенному укреплению позиций компании в Центральном регионе. К 2014 году мы планируем открыть в Смоленской области еще 7 АЗС, в том числе 4 в 2013 году и 3 - в 2014», — отметил генеральный директор «Газпромнефть-Центра» Валерий Пилигин.

Помимо нового автозаправочного комплекса в Смоленской области работает автомобильная газонаполнительная компрессорная станция компании «Газпромнефть», где реализуется один из видов альтернативного экологически чистого топлива — компримированный природный газ (КПГ).

«Нужна разработка реально действующих механизмов, которые позволят использовать историко-культурное наследие эффективно и бережно. Считаю, что нам нужно существенно ускорить формирование четкой системы государственного учета и общественного мониторинга культурного наследия и в целом перейти от охраны отдельных объектов к комплексной охране центров исторических городов и поселений».



## ЦИТАТА НЕДЕЛИ

Владимир Путин, Президент Российской Федерации

## КОРОТКО

### Продукция УОМЗ на улицах Павлодара

Казахстанский город Павлодар с 18 по 20 сентября принял участников Приграничного форума России и Казахстана и проходящей в его рамках международной выставки продукции предприятий двух стран. Важным этапом подготовки к мероприятию стала замена инфраструктуры, связанной с безопасностью дорожного движения. Крупную партию современных светодиодных светофоров и другого оборудования (всего более 530 единиц) на общую сумму 7,5 млн руб.

Аккиму Павлодара поставил Уральский оптико-механический завод, одно из ведущих предприятий Союза машиностроителей России. По словам специалистов департамента экспорта предприятия, сегодня 80 процентов перекрестков Павлодара оборудованы новыми энергосберегающими транспортными светофорами ДС6-25 с обратным отчетом времени и пешеходными светофорами ДС-7 производства ОАО «ПО «УОМЗ». Также на улицах северокитайского города установлены светодиодные улично-дорожные знаки УОМЗ.

«Казахстан — один из приоритетных внешнеэкономических партнеров нашего предприятия», — отмечает начальник бюро департамента экспорта ОАО «ПО «УОМЗ» Лев Тихонов. — Например, в 2012 году заказчиком крупной партии светодиодных энергосберегающих светофоров и сопутствующего оборудования на сумму свыше 4 млн руб. стал Усть-Каменогорск».

### ОМК на «Трубах-2012»

Руководители и специалисты Объединенной металлургической компании выступили с докладами на юбилейной XX научнотехнической конференции «Трубы-2012», которая прошла 24-27 сентября в Сочи. В рамках конференции обсуждались технологические аспекты производства высококачественных труб. Участниками дискуссии стали представители профильных ведомств и министерств, компаний нефтегазового комплекса, металлургических и машиностроительных предприятий. Директор Инженерно-технологического центра (ИТЦ) ОМК Павел Степанов выступил с докладом «Реализация инвестиционной программы ЗАО «ОМК», обеспечение производства ТБД собственным толстолистовым прокатом», в основу которого легли практические результаты работы МКС 5000. Помимо этого представители ОМК рассказали о производстве проката и электросварных труб большого диаметра на МКС-5000, создании труб малого и среднего диаметра из сталей, стойких к водному растрескиванию, а также многих других проектов, реализуемых компанией. «Мы традиционно участвуем в главной трубной конференции страны. Здесь можно не только встретиться и пообщаться с коллегами, но и обсудить последние технические достижения в области производства труб», — отметил директор ИТЦ ОМК Павел Степанов.

## PocketBook Basic N

### Один из самых интересных ридеров на российском рынке

В сентябре 2012-го года на в России появился новый электронный ридер от компании PocketBook, лидера в области устройств этого типа (марка контролирует порядка 30% отечественного рынка читалок). Им стала 6-дюймовая модель PocketBook Basic New. Данный ридер обладает минимальным набором необходимых функций (впрочем, все необходимое в устройстве все же есть) и считается бюджетной моделью. Он приходит на смену читалке PocketBook Basic 2011-го модельного года, которая, кстати, разошлась по миру тиражом почти в 150 тысяч экземпляров.

Экстерьер PocketBook Basic New довольно симпатичен. Округлый корпус имеет угловатое устройство в ладони или ладонях. Корпус выполнен из пластика, на выбор предлагается два цвета: белый или темно-серый (задняя панель остается серой в обоих случаях). Основным элементом управления является круглый пятипозиционный джойстик, расположенный на лицевой части ридера под дисплеем. Справа и слева от него находятся две дополнительные кнопки, которые необходимы прежде всего для перелистывания страниц электронных книг. Расположение клавиш и простой интерфейс (кстати, он напоминает по стилю меню PocketBook Touch — флагманского E-Ink-ридера PocketBook) делают управление устройством несложным и интуитивно понятным. В нижнем торце ридера находятся разъем microUSB, слот для карт памяти формата microSD, кнопка перезагрузки и клавиша выключения.

Претензий к сборке PocketBook Basic New у нас нет. Так, панели корпуса плотно подогнаны, зазоры между ними минимальны. При кручении или изгибе корпуса скрипов и люфтов замечено не было. Кстати, PocketBook

Basic New изготавливается на фабриках крупнейшего в мире контрактного производителя электроники — тайваньской компании Foxconn (она же собира-

ет, например, iPhone). Толщина модели — 9,7 мм, вес — 180 г.

PocketBook Basic New оснащен экраном с диагональю 6 дюймов. Он выполнен по технологии E-Ink Vizplex третьего поколения, имеет разрешение 800 x 600 точек и поддерживает 16 градаций серого цвета. Это дает возможность корректно отображать сложные схемы или иллюстрации. Такие экраны в ридерах имеют несомненное преимущество над TFT-матрицами, которые используются в смартфонах или планшетах. Дело в том, что дисплеи E-Ink не имеют подсветки, соответственно, глаза устают не больше, чем при обычном чтении с бумаги. Также у таких экранов отсутствуют блики от источников яркого света. Ну и об экономичности забывать не следует: энергия в экранах E-Ink расходуется только при смене изображения, «перелистывании» страниц. Даже время автономной работы от батареи измеряется не в часах, а в количестве таких перелистываний, ведь статичное изображение может отображаться на экране очень долго. У PocketBook Basic New одного заряда батареи хватит на 8 000 перелистываний.

PocketBook Basic New распознает большинство популярных форматов текстовых документов и книг: EPUB (ADOBE DRM), PDF (ADOBE DRM), EPUB, PDF, TXT, DJVU, RTF, HTML, CHM, DOC, DOCX, TCR, FB2, FB2.ZIP и PCR (Mobi). Кроме того, модель может открывать изображения в JPEG, BMP, PNG и TIFF. Правда, проигрывать аудиофайлы она не умеет, хотя большинство современных ридеров справляются с этой задачей. Набор полезных предустановленных приложений включает три словаря, заметки, несколько игр, калькулятор и календарь. А вот модуль Wi-Fi, увы, не предусмотрен. PocketBook Basic New построен на процессоре Freescale с частотой 800 МГц. Оперативная память в 128 Мб и доступная пользователю память в 2 Гб (расширена до 32 Гб картами microSD) обеспечивают стабильную работу.

ОРГАНИЗАТОР: ФСК ЕЭС

СООРГАНИЗАТОР: Энергосервис Ассоциация

ПРИ ПОДДЕРЖКЕ: МИНИСТЕРСТВО ЭКОЛОГИИ И ПРИРОДНЫХ РЕСУРСОВ РОССИЙСКОЙ ФЕДЕРАЦИИ

**UPGRID** ЭЛЕКТРОСЕТЕВОЙ КОМПЛЕКС. ИННОВАЦИИ. РАЗВИТИЕ. МЕЖДУНАРОДНЫЙ ЭЛЕКТРОЭНЕРГЕТИЧЕСКИЙ ФОРУМ

23-25 октября 2012  
Москва, МВЦ «Крокус Экспо»

ПАРТНЕРЫ: РИАНОВОСТИ ЭКОЛОГИЯ BUSINESS FM ПРАЙМ

16+ WWW.UPGRID.RU +7(499)760-27-30

ТЕМАТИЧЕСКОЕ ПОДРОБНОЕ ПОСВЯЩЕНИЕ ЭНЕРГО1

ПРИ ПОДДЕРЖКЕ: ЭНЕРГОКОМПЕТ ПРАЙМ-ЭКСПО

ДЛЯ БЕСПЛАТНОГО ПОСЕЩЕНИЯ ЗАРЕГИСТРИРУЙТЕСЬ НА САЙТЕ



# НОВОСТИ / КОММЕНТАРИИ



София досрочно получит российские вагоны для своего метрополитена

## «Русичи» для Болгарии

Метровагонмаш: досрочное исполнение контракта

Артем Леденев

Метровагонмаш (входит в «Трансмашхолдинг») досрочно изготовил и отправил Софийскому метрополитену последние два трехвагонных состава типа «Русич» модели 81-740.2Б/741.2Б из 18 (в общей сложности 54 вагона). Об этом сообщили в департаменте по внешним связям холдинга.

Договор на поставку Метровагонмаш и Софийский метрополитен подписали летом 2011 года. Первая поставка из двух составов состоялась в апреле 2012 года.

Вагоны для Софийского метрополитена имеют ряд особенностей. Конструкция цельнокатаных колес и использованием шумопоглощающих накладок обеспечивает снижение уровня шума при движении поезда. Внутренняя отделка панелей в пассажирском салоне, кабине машиниста и аппаратном отсеке выполнена по новой технологии, обеспечивающей увеличение срока службы покрытия. Для наруж-

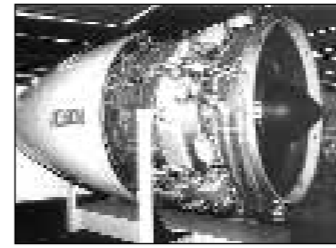


ного покрытия кузова используются экологически чистые красители, на водной основе с эффектом «антиграффити». Пассажирский салон вагонов типа «Русич» обеспечивает высокий уровень тепло- и шумоизоляции. Цифровой информационный комплекс в пассажирском салоне указывает положение состава на линии, следующую станцию; при необходимости возможна трансляция рекламы.

Конструкция тележки переработана под европейскую колею (1435 мм); по желанию заказчика вагоны оборудуются асинхронным тяговым приводом Hitachi. Сотрудничество Метровагонмаш с Софийским метрополитеном началось со дня его открытия в 1998 году. В настоящее время парк софийского метро насчитывает более 100 вагонов. Все они в разные годы изготовлены на Метровагонмаше. Вагоны 81-740/741 «Русич» в настоящее время эксплуатируются в метрополитенах Москвы, Казани, Софии.

### СПРАВКА «ПЕ»:

ОАО «Метровагонмаш» основан в 1997 году. Разработкой и производством вагонов метро занимается с 1934 года. В 16 метрополитенах городов 11 стран мира эксплуатируется более 6000 вагонов метро. Вагоны метро, выпущенные на Метровагонмаше, перевозят более 15 млн пассажиров ежедневно.



Пермский двигатель показывает удивительные трудовые результаты

## IT-инфраструктура

Тихвинский вагоностроительный провел демонстрацию

На территории Тихвинского вагоностроительного завода состоялась межрегиональная конференция «Автоматизация производства». В мероприятии приняли участие более 40 ведущих российских специалистов и экспертов по автоматизации производства, а также представители крупнейших промышленных предприятий России, среди которых Объединенные машиностроительные заводы, Росатом, Концерн ПВО Алмаз-Антей, Управляющая компания Группа ГАЗ, Ростерминалуголь, Ланит.

Цель конференции – способствовать внедрению современных информационных технологий, новейших решений, систем и приборов для автоматизации машиностроительных предприятий, нефте- и газоперерабатывающих заводов, предприятий черной и цветной металлургии, теплоэлектростанций и других предприятий промышленности России. Организаторами мероприятия выступили Комитет по промышленности Союза директоров по IT России (СоДИТ), Санкт-Петербургский клуб IT-директоров SPb CIO Club, а также Клуб IT-директоров Удмуртии.

В ходе конференции докладчики освещали темы создания информационных систем управления промышленным предприятием и телекоммуникационной инфраструктуры. Мероприятие на территории Тихвинского ВСЗ открылось экскурсией по производственным линиям. В ходе конференции делегаты ознакомились с особенностями технологических процессов вагоностроения и преимуществами разработанной для их управления IT-инфраструктуры на основе Infor10 ERP LN. С докладом о системе унифицированных коммуникаций на базе Microsoft Lync выступил директор по информационным технологиям Тихвинского ВСЗ Олег Волошин. С системой планирования и оперативного управления производством и внутрен-

ней логистикой участников конференции ознакомили директор проекта Управление ресурсами предприятия Владимир Капустин.

«Одним из важнейших элементов современного масштабного производства сегодня является высокоинтегриро-

формационная система, связывающая производство и логистику предприятия, с ней работают как руководители, так рабочие и контролеры в производстве. Сегодня IT-комплекс завода включает в себя ERP-систему и PLM-систему (в стадии внедрения), HCM-систему,

адресов предприятие имеет доступ ко всем центрам обработки данных (ЦОД) мира, что позволяет масштабироваться не за счет добавления собственных мощностей, а за счет выноса ряда работ на аутсорсинг. Автономная система IP-сетей и маршрутизаторов управляется



ванная система автоматизации», – прокомментировал мероприятие директор клуба IT-директоров Удмуртии Денис Келейников. «И опыт, который обладает сегодня предприятия уровня Тихвинского ВСЗ в сфере создания таких систем для машиностроения, безусловно, будет широко востребован и применен». «Высокий интерес к IT-инфраструктуре нашего нового завода со стороны крупных промышленных предприятий ожидаем», – говорит Олег Волошин. «Современные системы, полностью охватывающие производственный процесс интегрированных литейного и вагоностроительного производств, в стране не так много, но за ними будущее».

Проект создания IT-системы ТБСЗ на основе Infor ERP LN является одним из наиболее комплексных и сложных в машиностроении России. Ин-

несколькими операторами, имеет единую политику маршрутизации с глобальной сетью Интернет. Собственный блок IP-адресов, полностью независимый от провайдеров, позволяет оперативно подключить для наращивания ресурсов новый ЦОД.

Центры обработки данных ТБСЗ построены по уникальной технологии для надежного и эффективного функционирования корпоративных бизнес-приложений предприятия. Использование современных компонентов реализовано не только в продуманной инженерной инфраструктуре: набор энергоэффективных серверных систем хранения и технологий динамического выделения ресурсов «по требованию» позволяет максимально раскрыть потенциал сервисной модели предоставления IT-ресурсов.

несколькими операторами, имеет единую политику маршрутизации с глобальной сетью Интернет. Собственный блок IP-адресов, полностью независимый от провайдеров, позволяет оперативно подключить для наращивания ресурсов новый ЦОД.

Центры обработки данных ТБСЗ построены по уникальной технологии для надежного и эффективного функционирования корпоративных бизнес-приложений предприятия. Использование современных компонентов реализовано не только в продуманной инженерной инфраструктуре: набор энергоэффективных серверных систем хранения и технологий динамического выделения ресурсов «по требованию» позволяет максимально раскрыть потенциал сервисной модели предоставления IT-ресурсов.

## Риски инвестиций

(Окончание. Начало на стр. 1)

Но повсеместных проверок не избежит. С разных сторон участники круглого стола обсудили практику применения закона 227-ФЗ о новых правилах контроля за трансфертным ценообразованием. Согласно данному закону на налогоплательщиков возложена обязанность уведомлять ФНС о совершенных контролируемых сделках по истечении календарного года. Налоговая служба разработала проект приказа, утверждающего форму уведомления о контролируемых сделках, а также порядок его заполнения.

«Основная проблема при составлении и представлении уведомления, в том числе и в электронном виде, заключается в необходимости отражения в нем информации в пооперационном формате, то есть фактически в разрезе каждой отдельной операции купли-продажи отдельной номенклатуры товаров, – отметил заместитель председателя Комитета по налоговой политике Российского союза промышленников и предпринимателей Андрей Тихоновский. – При этом обязательные сведения об операциях, совершенных с предметом сделки, помимо информации о его наименовании, цене, количестве, стоимости, должны содержать также данные о месте совершения, коде предмета сделки и других показателях, не используемых налогоплательщиками для целей налогового, бухгалтерского учета, и имеющих значение только для заполнения формы уведомления.

Составление уведомления в предложенном ФНС России формате предполагает введение третьего вида учета (дополнительно к бухгалтерскому и налоговому), что накладывает на налогоплательщиков дополнительную административную нагрузку. По мнению Комитета РСПП по налоговой политике, затраты на сбор информации и ее последующую обработку должны быть адекватны рискам возможных потерь бюджетных поступлений. Кроме того, процесс сбора и анализа информации должен быть оптимален исходя из принципа однократности ее предоставления налогоплательщиками, в том числе и в адрес других государственных органов, с которыми ФНС РФ организовано (или может быть организовано) взаимодействие для получения или обмена сведениями».

Продолжил тему трансфертного ценообразования главный специалист Фонда прямых инвестиций банка «Уралсиб» Игорь Туревский. Он обобщил налоговые риски при передаче средств между участниками и обществом. «В Налоговом кодексе отсутствуют положения об отнесении сделок по передаче имущества, осуществляемых в соответствии с п.п.3.4 и п.п.11 п.1 статьи 251 НК РФ, к контролируемым и сопоставимым сделкам, – обозначил проблему господин Туревский. – Неопределенность приводит к налоговым рискам, в том числе обусловленным составлением указанных сделок со сделками займа, доначислением налогооблагаемого дохода и корректировкой налоговых обязательств по этим сделкам, исходя из ставок процентов по займам между независимыми лицами. Сделки между лицами, взаимозависимость которых обусловлена участием в капитале, и осуществляющие вложение средств в капитал, требуют специального регулирования законодательством о трансфертном ценообразовании. В отсутствие такого регулирования участники таких сделок несут риски необоснованного доначисления налога на прибыль и отставания в суде неприменения к данным сделкам налоговых санкций».

Руководитель аудиторско-правового департамента АКГ «Градиент Альфа» Татьяна Ильина проанализировала налоговую политику 2012 года, а также дала прогноз на 2013–2015 гг. «Согласно Основным направлениям налоговой политики на следующий год и на плановый период 2014–2015 годов налоговая нагрузка в целом повышаться не будет, однако она будет перераспределяться между отдельными секторами экономики. Так, на труд и капитал нагрузка снизится, а на потребление вырастет, – обратила внимание госпожа Ильина. – В части налогового администрирования планируется ввести обязательную досудебную процедуру для всех налоговых споров, а также увеличить срок подачи апелляционной жалобы на не вступившее в силу решение налогового органа с 10 дней до одного месяца. Также предполагается обязать банки предоставлять налоговым органам информацию о вкладах и счетах граждан, не являющихся предпринимателями, а также депозитах компаний и предпринимателей».

С докладом «Инвестиции в недвижимость: почему задерживается вычет НДС?» выступила специалист налоговой департамента компании «Башнефть» Светлана Смышляева. «Как известно, налоговый вычет предоставляется при соблюдении трех условий: товары приняты на учет, в наличии должен быть счет-фактура, приобретаемые товары, работы и услуги должны быть использованы для выполнения операций, облагаемых налогом. Но налоговые органы трактуют эти условия по-своему, – заметила госпожа Смышляева. – Представьте: продается недвижимость, продавец выставил счет-фактуру, при подписании акта приема-передачи ставит налог к уплате в отчетность и уплачивает его в бюджет. Когда покупатель сталкивается с вычетом, возникает проблема. По мнению налогоплательщиков, он не может заявить вычет в том периоде, когда он получил счет-фактуру, – до момента перехода права собственности у покупателя нет оснований этот счет-фактуру выставить. Парадокс: согласно п.1 ст.167 НК РФ момент определения налоговой базы – это дата отгрузки товара, но период, на который откладывается вычет, занимает как минимум квартал. Налоговые органы ориентируются на п.3 ст.167: если товар не отгружается и не транспортируется, такая передача приравнивается к отгрузке. Между пунктами 1 и 3 есть противоречие: счет-фактура считается составленной правильно, если верно указаны продавец, покупатель, наименование, количество, стоимость, ставка, сумма налога – про дату ничего не говорится. Следовательно, нужно либо каждый раз спорить, либо корректировать положения НК».

С практическими рекомендациями «Аудит как инструмент управления налоговыми рисками в процессе инвестирования» выступила директор по стратегическому развитию АКГ «Градиент Альфа» Светлана Тищенко. «Очень часто мы видим, что на предприятиях среднего и малого бизнеса управлением налоговыми рисками занимается бухгалтерия. Хотя бухгалтерские службы сами могут являться источниками риска – к примеру, вследствие технических ошибок, недостаточной квалификации или в силу других причин. До 50 процентов наших клиентов и партнеров на горьком опыте убеждаются, что одной из основных причин возникновения у них налоговых рисков является именно человеческий фактор, – привела статистику госпожа Тищенко. – Недавно мы проводили комплексный инвестиционный аудит компании, 20 лет занимаю-

щейся производством пищевых продуктов. Собственники искали стратегического инвестора. Выяснилось, что последние восемь лет бизнес генерировал убытки, а на плываю компания оставалась лишь за счет факторинговой схемы работы, «коротких» кредитных денег и перекредитования. Этот снежный ком всё разрастался, хотя торговый оборот увеличился, и, на первый взгляд, бизнес развивался. При углубленном исследовании стало понятно, что компания переплачивала много налогов, ряд операционных издержек непомерно высок, внутренняя рентабельность при хороших показателях текущей ликвидности имеет отрицательные значения. Поэтому дополнительные финансовые вливания в этот бизнес лишь на время закрыли бы нарастающие кассовые разрывы. Контроль налоговых рисков необходимо начинать еще до момента запуска инвестиционного проекта. Сделать это можно в процессе due diligence».

Директор по развитию компании «МаркПриор» Ольга Максимова проанализировала деятельность инвесторов и резидентов особых экономических зон. По ее мнению, именно в налоговых рисках кроется одна из причин низкой популярности отдельных ОЭЗ. «Так, в ОЭЗ «Алабуга» зарегистрировано всего 25 резидентов, а в «Тольятти» и вовсе лишь трое, хотя сколько в их создание было вложено сил и средств. Если же мы посмотрим, например, закон «Об особой экономической зоне в Магаданской области» от 31.05.1999 г. №104-ФЗ, то обнаружим, что в соглашении с резидентом ОЭЗ в любой момент могут быть внесены дополнительные условия: и так немаленькие взносы могут увеличить, а действие соглашения с инвестором может прекратиться в момент прекращения функционирования особой экономической зоны. Какой же нормальный бизнесмен пойдет в такую ОЭЗ?» – задалась вопросом госпожа Максимова.

Руководитель юридического департамента «Градиент Альфа Инвестментс Групп» Вадим Ткаченко считает незаслуженным второе место России в недавно опубликованном рейтинге The Tax Justice Network по оттоку капитала в офшоры. «Если прибавить к \$798 млрд, спрятанном на «островах сокровищ» российских налогоплательщиков за 1990–2010 годы, средства, выведенные туда же из Украины и Казахстана, которые тоже в основном российские, то получится, что мы заслуживаем не второго, а первого места. Тем более, если учесть, что из экономики лидера (или антилидера?) рейтинга Китая в офшоры утекло \$1,2 трлн за 20 лет, а за 30 – с 1980 года по 2010 год. Справедливости ради заметим, что бегство в офшоры – проблема не только России, но и всего мира. Если верить The Tax Justice Network, в офшорных зонах сегодня спрятан \$21 трлн – это ВВП США и Японии вместе взятые, – сравнил Вадим Ткаченко. – И никакое закручивание гаек ни в России, ни в других странах не поможет, деньги все равно пойдут туда, где им лучше».

Подводя итоги заседания, руководителем рабочей группы по управлению налоговыми рисками при Экспертном налоговом совете ТПП РФ Павел Гагарин пообещал, что по материалам круглого стола будут вырабатываться предложения по совершенствованию законодательства, касающегося налоговых и сопутствующих рисков. Анализ методов их законной минимизации продолжится. Компания «Градиент Альфа» предложила ТПП РФ издать совместные методические рекомендации по налоговому риск-менеджменту для членов ТПП и российского бизнес-сообщества в целом.

## Государственная поддержка

Отечественным автосборщикам иномарок помогут

Депутаты Государственной Думы РФ приняли в первом чтении правительственный законопроект «О государственной поддержке производителей моторных транспортных средств, их узлов и агрегатов». Как отметил первый заместитель председателя комитета Государственной Думы РФ по промышленности, первый вице-президент Союза машиностроителей России Владимир Гутенев, выступавший с докладом от думского Комитета по промышленности, проект закона направлен на защиту интересов инвесторов и создание прогнозируемого инвестиционного климата в условиях вступления России в ВТО.

Основная цель законопроекта – предоставление гарантий компенсации с помощью механизма субсидирования воз-

можных потерь участников инвестиционного режима «промышленной сборки» автомобилей и автокомпонентов после 1 июля 2018 года в связи с повышением ставок импортных пошлин на ввоз соответствующих товаров, которое произойдет после приведения системы стимулов режима «промышленной сборки» в соответствие с нормами ВТО. Условия, размер, сроки и порядок предоставления компенсирующих субсидий будут установлены соответствующим постановлением Правительства РФ.

По мнению разработчиков документа, принятие законопроекта не потребует дополнительных расходов из федерального бюджета в связи с тем, что объем предоставляемых субсидий будет равен дополнительному объему таможенных пошлин, взимаемых после 1 июля 2018 года.

«В настоящее время автопроизводители заключили с Министерством экономического развития РФ 31 инвестиционных соглашения в рамках «промышленной сборки» моторных транспортных средств и 63 соглашения в рамках «промышленной сборки» узлов и агрегатов», – пояснил Владимир Гутенев. И срок действия ряда соглашений о «промышленной сборке» заканчивается в 2019–2020 годах.

Получается, что после 1 июля 2018 года при ввозе комплектующих инвесторы должны будут оплачивать ввозные пошлины в полном объеме, а не по льготным ставкам, предоставление которых зафиксировано в соглашениях. «Таким образом, принятие законопроекта необходимо для обеспечения исполнения Россией своих обязательств по соглашениям, заключенным в рамках режима «промышленной сборки», – отметил Владимир Гутенев.

## Проверка временем

ПС-90А: одиннадцать лет без ремонта

25 сентября исполнилось 11 лет с начала эксплуатации «на крыле» одного из двигателей марки ПС-90А в Специальном летном отряде «Россия» Управления делами Президента Российской Федерации. Этот двигатель может носить звание «долгожителя» – он был установлен на самолёте Ил-96-300 №96019 и работает без ремонта с 2001 года, продолжая сохранять высокие эксплуатационные характеристики.

Двигатель ПС-90А – последняя разработка конструктора Павла Соловьева – носит имя своего создателя. Серийно выпускаемый на Пермском моторном заводе ПС-90А является одним из важных достижений российской авиационной промышленности девяностых годов XX века. Сегодня это единственный в России авиадвигатель четвертого поколения, который устанавливается на самолеты четной и дальнемагистральной авиации. Появление ПС-90А в начале 90-х годов прошлого века позволило почти вдвое повысить экономичность отечественных магистральных самолетов нового поколения, увеличить дальность их полетов до 14 тыс. км, обеспечить соответствие мировым нормам по выбросам вредных веществ и шуму.

В конструкции ПС-90А реализованы современные мировые требования к безопасности, экономичности и эксплуатационной технологичности. Развитая встроенная система диагностики позволяет безопасно эксплуатировать двигатель в течение продолжительного срока по техническому состоянию без фик-

сированных в часах ресурсов. С момента сертификации в 1992 году двигатель ПС-90А непрерывно дорабатывался конструктивно, совершенствовалась технология его производства, что позволило значительно улучшить его надежность и увеличить ресурс.

В отечественных и зарубежных авиакомпаниях эксплуатируется около 280 двигателей ПС-90А и его модификаций: на 82 магистральных самолетах в 11 отечественных и 5 иностранных авиакомпаниях, в том числе на самолетах Ил-96-300ПУ Президента РФ.

С начала 2012 года парк Специального летного отряда «Россия» Управления делами Президента РФ пополнился уже четвертьма самолетами с пермскими двигателями ПС-90А. Заказчику были переданы Ту-204-300, один Ил-96-300 и один Ту-214СУС. Сегодня на службе СЛО «Россия» воздушный флот самолетов с двигателями ПС-90А: одиннадцать восточных судов семейства Ту-204/214 и пять Ил-96-300.

Алексей Михалёв, управляющий директор ОАО «Пермский моторный завод», комментирует: «Главными принципами Пермского моторного завода являются жесткий контроль качества продукции, планомерная работа над улучшением эксплуатационной технологичности двигателей. Руководствуясь ими, мы не один десяток лет производим двигатели для самолётов, которые выбирают первые лица страны. В 2012 году мы планируем выполнить заказ Управления делами Президента РФ по поставке семи двигателей ПС-90А спецназначения».

## «EXPROPRIETY'2012»

### Оргкомитет принял программу форума

В Москве в ЦВК «Экспоцентр» состоялось заседание Оргкомитета IV международного Форума по интеллектуальной собственности «Expropriety-2012», который рассмотрел и принял его программу.

В приветственном слове к участникам заседания генеральный директор ЦВК «Экспоцентр» Сергей Беднов отметил, что проведение форума 28-30 ноября будет особенно интересным и значимым в связи со вступлением России в ВТО. Деловая программа «Expropriety-2012» включает Международный конгресс «Интеллектуальный ресурс России в условиях новых вызовов», Международную выставку инновационных продуктов и технологий, конкурс инноваций, презентационные сессии, мастер-классы.

В рамках форума пройдут международные конференции по таким темам, как «Интеллектуальная собственность в аспекте внешнеэкономической деятельности», «Зеленые инновации и охрана интеллектуальной собственности», «Инновации в туризме. Продвижение национальных брендов», а также панельные дискуссии — «Глобальные вызовы в области интеллектуальной собственности», «Практическое применение законодательства в сфере интеллектуальной собственности». Предполагается, что основными докладчиками выступят руководители ряда министерств и ведомств, научных учреждений, в мероприятиях примут уча-

стие ведущие российские и зарубежные эксперты.

Впервые на площадке форума пройдут презентации наукоградов, таких как «Черноголовка», «Пущино», «Обнинск» и ряд других. Будет также представлена новая программа

шью практической отдачи для его участников.

Более подробно о концепции деловой программы форума и сопровождающей его выставки рассказал заместитель генерального директора ЦВК «Экспоцентр» Николай

которые представят свои новые идеи и разработки.

Другая группа участников представит инфраструктуру их поддержки и продвижения. Это инвестиционные фонды, венчурные фонды, стартапы. «Экспоцентр», в частности, определил 62 организации, которые бы могли на форуме презентовать свои возможности, в том числе для разработчиков новых технологий и продуктов интеллектуальной собственности. И еще одна группа — это наукограды, которые одновременно являются и разработчиками и продвигателями новых разработок, а также технопарки и особые экономические зоны.

Было бы также интересно посмотреть, что предлагают основные коммуникаторы между разработчиками и теми, кто продвигает и внедряет их разработки. Речь идет о 48 выставках инновационного характера, которые проходят в нашей стране. «Экспоцентр» приглашает их организаторов также выступить на форуме со своими проектами и лауреатами, сообщил Николай Бугаев.

Члены Оргкомитета под председательством ректора Российской государственной академии интеллектуальной собственности, академика РАН Ивана Близнаца отметили высокий потенциал и растущий авторитет форума «Expropriety». «Экспоцентр» проводит его совместно с ТПП РФ при активном содействии со стороны Совета Федерации РФ, Минобрнауки РФ, Федеральной службы по интеллектуальной собственности РФ.



«Инновационный лифт». Она позволит производителям инновационного продукта «протиснуть» все этапы реализации своих замыслов — от идеи до выпуска промышленного образца. Приобретение такого опыта и знаний станет важным подспорьем для изобретателей. Сергей Беднов выразил уверенность, что форум этого года станет ярким динамичным событием с боль-

Бугаев. Новая идея, по его словам, состоит в том, чтобы собрать вместе на одной площадке несколько ключевых групп участников. В первую группу создателями интеллектуальной собственности в виде новых технологий, проектов и т.д. Это — предприятия, ВУЗы, академические и проектные институты, научные центры,

## Судьба ГВК-450

### Глубоководный спасательный проблемный комплекс

Анатолий Соколов, «Оружие России»

В настоящее время идет активная работа по подготовке очередного Международного салона «Комплексная безопасность-2013», который пройдет в Москве 21-24 мая следующего года на территории ВВЦ (павильон 75). По сообщению дирекции Салона, многие предприятия уже оценили эффект от участия в нем и стали его традиционными участниками. Одним из них является ОАО «Тетис Про», известный отечественный производитель и поставщик специальных средств, предназначенных для проведения глубоководных работ, в том числе спасательных.

В настоящее время широкому известности получил глубоководный комплекс (ГВК-450, проект 22020), в создании которого непосредственно участвует компания «Тетис Про». Комплекс должен быть установлен на судне «Игорь Белоусов» (проект 21300С) и предназначен для проведения спасательных работ с затонувшими судами, в том числе и подводными лодками. В настоящее время идет активное строительство «Игоря Белоусова» и подготовка к установке на нем глубоководного спасательного комплекса.

Однако вокруг этого проекта сложилась непростая ситуация, обусловленная сменой поставщика комплектующих для глубоководного спасательного комплекса. О реальных причинах и ходе работ по созданию ГВК-450 для «Игоря Белоусова» рассказал коммерческий директор Группы компаний «Тетис» Юрий Горев, ответственный за исполнение контракта.

По его словам, в работе по созданию глубоководного спасательного комплекса «Тетис» активно участвует с конца 2011 года по решению Минобороны, ранее прекратившей выполнение части контракта по разработке ГВК-450 с нижегородским ЦКБ «Лазурит». При этом основным инициатором замены отечественного ГВК импортным, как считает Горев, является само ЦКБ «Лазурит». «Произошло это в 2009 году после согласования тогдашним замглава ВМФ Борисом разрешением на использование ЦКБ «Лазурит» комплектующих итальянской фирмы Drass Galeazzi. По сути, это разрешение открыло зеленый свет на замену большинства разрабатываемых российскими предприятиями узлов и элементов комплекса на серийно выпускаемые аналоги зарубежного производства», — отмечает Горев.

В итоге создаваемый ЦКБ «Лазурит» комплекс с 2009-2011 гг. с учетом используемых в нем комплектующих, стал не российским. Как отметил Горев, сославшись на данные ряда СМИ, доля отечественных компонентов этого ГВК не превышает 25%, а основная часть была итальянского производства. «Поэтому утверждение, что в 2011-2012 гг. произошла замена отечественного комплекса на зарубежный, некорректно. Еще раз повторю, эта замена произошла в 2009 году без какого-либо шума и обсуждения», — заявил Горев.

А история этого вопроса такова. После анализа хода работ

по созданию ГВК во второй половине 2008 года руководством ВМФ сделало вывод о существенном отставании хода работ по разработке комплекса от установленных сроков и главное — графика строительства спасательного судна «Игорь Белоусов». В результате неритмичного финансирования, недостаточной квалификации ряда предприятий-разработчиков и роста стоимости разработки практически всех элементов ГВК возникла реальная угроза срыва сроков строительства самого судна.

Компания «Тетис Про», приглашенная ВМФ для консультации по возможности замещения отечественных узлов импортными аналогами, рекомендовала использовать опыт строительства аналогичных комплексов зарубежными компаниями Dives, Naux и

представленной официальной информацией перед заключением контракта. Это же подтверждается и поставками компании Dives с 1980 года 92 систем обеспечения глубоководных спусков, в т.ч. на глубины «Лазурит» и «Тетис Про» поддерживают постоянные контакты, что обусловлено большим количеством вопросов технического и организационного плана, для решения которых уже в 2004 году, на стадии проектирования ГВК-450, ЦКБ «Лазурит» привлекло ОАО «Тетис Про».

Последнее анализировало зарубежный опыт и подбирало компоненты комплекса, разработка и производство которых в России были нецелесообразны или невозможны (элементы систем жизнеобеспечения водолазного колокола



Нутех, с которыми уже был реализован ряд совместных проектов. Это отличалось от решения ОАО «ЦКБ «Лазурит», избравшего в качестве контрагента итальянскую фирму Drass Galeazzi, не имеющую опыта работы в России, и началом с ней самостоятельного взаимодействия.

Весной 2011 года после очередного осложнения в исполнении контракта по «Игору Белоусову» и ГВК руководство Минобороны РФ предложило ОАО «Тетис Про» подать свои предложения по проекту поставки ГВК в кооперации с компанией Dives. К осени 2011 года предложения были сформированы, рассмотрены и приняты Минобороны РФ, в ноябре 2011 года — остановлена ОКР «Дельфин» по разработке ГВК-450 ОАО «ЦКБ «Лазурит», в январе 2012 года — вышло решение о привлечении к проекту ОАО «Тетис Про», а в мае все необходимые документы были подписаны участниками проекта.

Наряду с предложениями ОАО «Тетис Про» рассматривались проекты и других организаций, но решающую роль в выборе сыграла твердая уверенность «Тетис Про» уложиться в заданные сроки в сочетании с блестящей репутацией в данной области нашего партнера — шотландской компании Dives и разумной ценой», — отметил Горев.

Большую роль в этом решении сыграл комплекс работ, который еще до заключения контракта в инициативном порядке провели ОАО «Тетис Про», Dives и ЦМКБ «Алмаз» по обеспечению совместимости ГВК-450 с судном «Игорь Белоусов». Контракт на пос-

ме же аварийного всплытия водолазного колокола на борт судна-носителя увеличилось в разы и требует применения спасательного глубоководного аппарата «Бестер».

По опыту спасательных работ с АПЛ «Курск» установлено, что режим аварийного всплытия не отвечает современным задачам поисково-спасательного обеспечения ВМФ, а совмещение двух режимов в одном ГВК технически крайне сложно и требует большого расхода дорогих газовых смесей для поддержания жизнедеятельности водолазов в барокамерах. В итоге «при рассмотрении двух способов представители ВМФ и ЦКБ «Алмаз» отдали предпочтение способу двойного резервирования. При этом ВМФ исключил режим кратковременных спусков до глубины 500 м», — отмечает Горев.

По его словам, комплекс Dives от ГВК разработки ЦКБ «Лазурит» и Drass Galeazzi отличается наличием на борту судна-носителя систем утилизации и регенерации газовых смесей, а также разделением отсеков по функциональному назначению («Лазурит» — размещался на берегу и жилая зона совмещалась с санитарной, что противоречило требованиям ВМФ). Шедфонтан нового варианта ГВК-450, полностью адаптированного к российским требованиям, будут осуществлять «Адмиралтейские Верфи» в установленные сроки.

По словам Горева, компания Dives, с которой «Тетис Про» сотрудничает с 1997 года, финансовых трудностей не испытывает, что подтверждается

и барокамер, гидроакустической связи и оборудования водолазного колокола. Кроме ЦКБ «Лазурит», ОАО «Тетис Про» тесно сотрудничает с проектантом судна-носителя ЦМКБ «Алмаз» и 40 ЦНИИ МО РФ. «Сейчас это сотрудничество резко активизировалось в связи с принятым решением и жесткими сроками реализации проекта», — заметил Горев. Он считает, что при наличии комплекса в районе гибели АПЛ «Курск» многие члены экипажа подводной лодки были бы спасены.

Горев отметил особую актуальность проблемы подготовки водолазов-глубоководников и обслуживающего персонала для ГВК-450. По его словам, сегодня имеется всего 5 учебных заведений для водолазов-глубоководников и все они нахватаются за рубежом, а для подготовки обслуживающего персонала тренеров вообще не существует. Для решения этой проблемы «Тетис Про» предложил свой вариант состава обслуживающего персонала и строительства для его обучения берегового учебного комплекса, а водолазов-глубоководников готовить за рубежом.

По его словам, «практика обучения специалистов ВМФ за рубежом уже имела место после поставки иностранной спасательной техники в 2002 году». Коммерческий директор Группы компаний «Тетис» заявил, что возможности Dives и ОАО «Тетис Про» обеспечивают своевременную поставку элементов комплекса и его установку в запланированные сроки на корабле «Игорь Белоусов» с целью его сдачи в срок, определенные Минобороны на 2014 г.

## Реиндустриализация и инновации

### V Всероссийская конференция молодых учёных и специалистов

В Москве в МГТУ им. Н.Э. Баумана прошла Пятая Всероссийская конференция молодых учёных и специалистов «Будущее машиностроения России», традиционно приуроченная к празднованию Дня машиностроителя. Основная цель ежегодного проведения Конференции — содействие формированию нового поколения инженерно-технических кадров России. Организаторами мероприятия выступают Союз машиностроителей России и Московский государственный технический университет имени Н.Э.Баумана.

Панельную дискуссию открыл заместитель председателя правительства РФ Дмитрий Рогозин, зачитавший поздравительный адрес от главы кабинета министров Дмитрия Медведева, в котором премьер-министр отметил, что от нового поколения инженеров и изобретателей напрямую зависит успех технологической модернизации российской экономики и конкурентоспособность государства.

В приветственном адресе председателя Союза машиностроителей России, генерального директора ГК «Ростехнологии» Сергея Чемезова в адрес организаторов, участников и гостей юбилейной Пятой Всероссийской конференции молодых ученых и специалистов «Будущее машиностроения России» подчеркивалось, что успех инновационного развития экономики страны во многом зависит от притока в производства думающей, неравнодушной к судьбе отечественной науки и промышленности молодежи. Сергей Чемезов отметил, что конференция, объединившая на одной площадке талантливых инженеров, научных специалистов и представителей бизнеса, вносит большой вклад в дело становления и укрепления всей машиностроительной отрасли России.

В адрес участников поступили приветствия и от председателя Государственной Думы РФ Сергея Нарышкина, председателя Совета Федерации РФ Валентины Матвиенко и секретаря Общественной палаты РФ Сергея Велихова.

Заместитель Председателя Правительства РФ, член Союза машиностроителей России Дмитрий Рогозин в своем выступлении обратил внимание участников на то, что «сейчас наш научный потенциал, доставшийся нам от советского прошлого, нуждается в новых, прорывных идеях, способных дать видение технологической тенденции на несколько десятилетий вперед». «Задача уникальная, но ее стоит решить. Когда мы «доедем» научно-технический задел советской школы, советских технологий, в результате образовавшейся пустоты мы проиграем. Но есть одна большая надежда — надежда на нас. Надежда на умных и амбициозных ребят. Вы поняли то, что не поняли другие ваши сверстники — потребность именно в вас, а не в тех профессиях, которые были модными в девяностых, начале двухтысячных. И с этим я вас уже поздравляю! С вашей первой, маленькой победой. Теперь остается только захватить этот плацдарм, создать новые научные школы. Создать что-то такое, что могло бы вам дать имя, прославить вас как профессионалов. И прославить страну, которая дала вам жизнь. Это самое важное!», — подчеркнул вице-премьер.



В своем выступлении Дмитрий Рогозин отметил, что в ближайшее время Правительство России планирует принять программу по привлечению молодых специалистов в оборонную промышленность, включающую льготные условия приобретения жилья и бонусные стипендии для лучших молодых студентов. «Мы готовы пойти и на другие меры, лишь бы только к нам в промышленность пришли молодые, талантливые кадры. Наша задача сегодня — омоложение кадров. В ваших руках — сделать страну другой. Гораздо более сильной, плечистой, мускулистой, умной. Потому что в этом мире уважают только силу и интеллект».

По словам первого вице-президента Союза машиностроителей России, первого заместителя председателя Комитета Государственной Думы РФ по промышленности Владимира Гутенева основная задача, стоящая сегодня перед страной — это развитие мощной, высокотехнологичной, конкурентоспособной промышленности, в которой сегодняшние студенты должны стать молодой технической и политической элитой с активной гражданской позицией. Он отметил, что в настоящее время в Государственной Думе РФ рассматриваются проекты важнейших для промышленности законов, в том числе и закон «Об образовании».

В рамках совещания с участием ректоров ведущих технических университетов, Союза машиностроителей России уже подготовлен пакет поправок к этому законопроекту. В их числе и включение таких специальностей, как машиностроение, судостроение, авиастроение в перечень приоритетных для модернизации российской экономики. «Также мы предлагаем зачесть в качестве альтернативной службы работу на предприятиях «оборонки», предоставить выпускникам средних специальных учреждений отсрочку от службы в армии до одного года, чтобы они смогли свои теоретические навыки закрепить практикой и пройти социализацию в коллективе. Предложений много. Но прежде всего, мы должны бережно относиться к тем научно-педагогическим школам, которые являются гарантией нашего успеха в деле модернизации», — заявил первый ви-

це-президент Союза машиностроителей Владимир Гутенев.

Вице-президент Ассоциации «Лига содействия оборонным предприятиям», генеральный директор ФГУП «Всероссийский научно-исследовательский институт авиационных материалов» Евгений Каблов, отвечая на вопрос участника Конференции о проблемах современного образования, заметил, что первая из них — это низкий уровень подготовки школьников в области фундаментальных дисциплин. А вторая — отсутствие практических знаний. «Я считаю важнейшей национальной задачей по линии Министерства образования — восстановить и воссоздать на новом уровне мастерские МГТУ. Чтобы студенты могли прийти в эти мастерские и реализовать свой проект непосредственно на практике. Важно научить человека не просто что-то делать, а дать умение анализировать, сопоставлять, делать выводы и выдвигать предложения по развитию. Поэтому ключевым условием — является восстановление практик. Без практики не может студент стать хорошим инженером», — подчеркнул Евгений Каблов.

В завершении панельной дискуссии Дмитрий Рогозин вручил награды за большой вклад в развитие СоюзМаш России лауреатам Зала трудовой Славы генеральному директору ФГУП «Федеральный научно-производственный центр «Прибор» Олегу Чижикову, наладчику технологического оборудования ОАО «Московское машиностроительное предприятие имени В.В. Чернышева» Николаю Гусеву, члену Бюро Центрального Совета Союза машиностроителей России, ректору МГТУ им. Н.Э.Баумана Анатолию Александрову, руководителю Санкт-Петербургского регионального отделения Союза машиностроителей России Александру Гурову, Члену Молодежного совета Союза машиностроителей, инженеру ОАО «Раменское приборостроительное конструкторское бюро» Олегу Стогову, руководителю Краснодарского регионального отделения Союза машиностроителей России, генеральному директору Армавирского завода тяжелого машиностроения Олегу Лучкову.

## Против любого гололеда

### «Зиракс» представил новые технологии работы с дорогами

Роман Щербakov

На 13-й Международной специализированной выставке «Дороги. Мосты. Тоннели — 2012» международная компания «Зиракс», создатель широкого круга химической продукции нового поколения, представила передовые технологии зимнего содержания автомобильных дорог и территорий с твердым покрытием.

Технологии «Зиракс» предусматривают использование на городских улицах и магистралях «чистых» солевых составов хлористых кальция и натрия. Это позволяет российским городам осуществить переход на новую антигололедную стратегию зимнего содержания автомобильных дорог взамен «противогололедной». Устаревшая технология применения песко-соляной смеси давно перестала соответствовать современным требованиям по пропускной способности и безопасности дорожного движения. Широкомасштабное внедрение новых технологий дает возможность местным властям снизить эксплуатационные издержки на зимнее содержание в среднем до 40%. При этом пропускная способность и безопасность автодорог значительно повышается, а экологическая нагрузка на окружающую среду и дорожную инфраструктуру существенно снижается.

На стенде компании были представлены твердые противогололедные реагенты и решения на их основе — ПРЕМЕЛТ (гранулированный хлористый кальций) и АЙСМЕЛТ (ХКНМ), предназначенные для обработки дорог, улиц, пешеходных зон и тротуаров, работающие в широком диапазоне температур до -32°C.

Сергей Минзтов, руководитель федеральных проектов «Зиракс»: «Главным итогом выставки стало официальное признание технологии смачивания солевых составов жидким противогололедным материалом наиболее перспективной для российских дорог. Эта технология применяется для ускорения процесса плавления льда и снега и понижения температуры замерзания. Снижение потерь противогололедных материалов (соли, абразивных материалов) при использовании таких технологий составляет от 30 до 87%».

Международная компания «Зиракс» — производитель и продавец специализированной химической продукции. Среди основных клиентов «Зиракс» — нефтегазодобывающие компании, а также предприятия, специализирующиеся на зимней уборке и эксплуатации дорог и территорий с твердым покрытием. Производственные мощности «Зиракс» расположены в Западной Европе и России.

# Фондовый рынок

## совместно с Инвестиционной компанией «ФИНАМ»

### НОВОСТИ

#### \$25 млн в Lilliputian Systems

ОАО «РОСНАНО» и американская компания Lilliputian Systems, Inc. завершили инвестиционную сделку общим объемом \$40 млн, в том числе \$25 млн — финансирование РОСНАНО. Инвестиции позволят Lilliputian запустить масштабное производство первого продукта компании — мобильного источника электропитания с разъемом USB (USB Mobile Power System — MPS) для подзарядки сотовых телефонов и других электронных устройств. Инвестиционное соглашение, подписанное РОСНАНО и Lilliputian Systems, Inc., предусматривает открытие в Москве офиса по развитию бизнеса и исследовательского подразделения, а также создание производственной площадки в России. Управляющий директор РОСНАНО Георгий Колпачев войдет в совет директоров Lilliputian Systems. Сделка является частью очередного раунда инвестиций с планируемым объемом \$60 млн. В ней также участвуют существующие инвесторы Lilliputian, среди которых Intel Corporation, Kleiner Perkins Caufield & Byers, Altira Group, Stata Venture Partners, Atlas Venture и Fairhaven Capital.

#### «Распадская» получила убыток

Чистый убыток ОАО «Распадская» по МСФО в I полугодии 2012 года составил \$19 млн против прибыли за аналогичный период 2011 года (\$99 млн). Снижение объемов реализации и цен на всех региональных рынках на угольную продукцию привело к снижению выручки в I полугодии 2012 года на \$92 млн - до \$285 млн по сравнению с I полугодием 2011 года. Десятилетняя себестоимость 1 т угля концентрата в I полугодии 2012 года составила \$62. Увеличение произошло в связи с ростом денежной себестоимости добычи угля при снижении плановых объемов с учетом высокой доли постоянных затрат. По мере увеличения объемов добычи, компания планирует сокращение выраженной в рублях расчетной себестоимости 1 т угля концентрата.

Показатель Adjusted EBITDA по итогам I полугодия 2012 года снизился до \$99 млн, рентабельность составила 35%. Отрицательная курсовая разница в размере \$31 млн оказала существенное влияние на формирование убытка за I полугодие 2012 года. «Распадская» снизила капитальные вложения в связи с сокращением производственной программы. Общий объем по итогам I полугодия 2012 года составил \$39 млн. Капитальные вложения были инвестированы в поддержание и развитие производственных мощностей, включая горно-капитальные работы и приобретение оборудования.

#### СПГ для морских судов

ОАО «Газпром» и группа «Сумма» намерены организовать сотрудничество по использованию сжиженного природного газа (СПГ) в качестве бункерного топлива для морских судов. В первую очередь, «Газпром» и «Сумма» будут рассматривать возможность сотрудничества в регионе Северного и Балтийского морей. Помимо поставок СПГ для нужд группы «Сумма», стороны также рассмотрят возможность развития инфраструктуры по бункеровке в бассейне Северного и Балтийского морей, в частности хранилищ СПГ. В дальнейшем стороны рассмотрят возможность расширения сотрудничества в регионе Черного и Средиземного морей и Тихого океана, где Группа «Сумма» также осуществляет эксплуатацию судов и обладает развитой портовой инфраструктурой.

#### «Ленэнерго» показало прибыль

Чистая прибыль ОАО «Ленэнерго» по МСФО за I полугодие 2012 года составила 1217469 руб. В I полугодии 2011 года компания отчиталась о чистом убытке 1178642 руб. Прибыль на одну обыкновенную акцию - 1,15 руб. Прибыль до налогообложения за I полугодие 2012 года составила 1626250 руб. Операционная прибыль составила 2549955 руб.

#### \$621 млн на «Заполярный»

ОАО ГМК «Норильский никель» инвестирует \$621 млн в увеличение добычи вкрапленных руд на руднике «Заполярный». Проектные работы по увеличению мощности уже завершены. Целью проекта является вовлечение в отработку запасов вкрапленных руд месторождения «Норильск-1» в границах лицензионного участка (горного отвода) рудника «Заполярный» с поэтапным увеличением производственной мощности рудника с 1,2 до 2 млн т руды в год, а также строительство объектов энергообеспечения, тепло- и водоснабжения рудника. На проектную мощность добычи в 2 млн т в год планируется выйти в 2019 году. Проект реализуется в рамках стратегии производственно-технического развития компании до 2025 года. Развитие сырьевой базы является одним из приоритетов стратегии. Согласно документу, к 2025 году суммарные объемы добычи всех типов руд в Заполярном филиале и ОАО «Кольская ГМК» должны быть существенно увеличены. В 2011 году объем добычи руды на российских предприятиях компании составил 24,7 млн т.



#### Второй этап реконструкции

ОАО «Мостотрест» заключило государственный контракт на выполнение второго этапа работ по реконструкции автомобильной дороги М-11 «Нарва» на подъезде к морскому торговому порту Усть-Луга (через Керстово, Котлы, Косолово). Стоимость государственного контракта составляет 2,2 млрд руб. Планируемый срок окончания работ - через 28 месяцев с момента подписания контракта. Заказчиком является Федеральное казенное учреждение «Федеральное управление автомобильных дорог «Северо-Запад» имени Н.В. Смирнова Федерального дорожного агентства». Проект разработан ЗАО «Институт

## Радужные перспективы

### Российский рынок электромобилей

Алексей Захаров, эксперт ИХ «ФИНАМ»

В последние годы, в отличие от развитых стран, российский рынок электромобилей практически не развивался. Прежде всего, по причине отсутствия спроса со стороны потенциальных покупателей. Однако менталитет россиян постепенно меняется, и автомобили на электротяге начинают привлекать все большее внимание.

Впервые электромобиль в России появился в 1899 году — раньше, чем автомобиль с двигателем внутреннего сгорания. Первый русский автомобиль спроектировал и построил русский инженер-изобретатель Ипполит Романов. Электромобиль весил 750 кг, 350 кг из которых приходилось на аккумулятор. Максимальная скорость машины составляла всего 39 км/ч, а одного заряда аккумулятора на 60 км. В изобретении Романова была предусмотрена система рекуперативного торможения, позволяющая экономить энергию аккумуляторов.

Сегодня единственным электромобилем, официально продаваемым в России, является Mitsubishi i-MiEV. Совсем скоро к нему присоединится Lada Ellada, мелкосерийная сборка которой стартует в «АвтоВАЗе» осенью. В этом году ряды электромобилей должен был пополнить еще один соотечественник — «е-мобиль». Однако, как стало известно, его производство откладывается еще на 2-2,5 года. Генеральный директор «Е-Авто» Андрей Бирюков отправлен в отставку, а виновными в сорванных сроках проекта признали зарубежных партнеров.

Тем временем полный модельный ряд пассажирских и легковых коммерческих электромобилей по доступным це-

нам готов предложить альянс Renault — Nissan. По словам главы Renault в России Бруно Анселена, это может случиться уже в следующем году. Напомним, в данный момент Renault предлагает несколько электромобилей: полностью электрический Zoe, компактный Twizy, фургон KangooZ.E и седан FluenceZ.E. Стоимость самого дешевого из них — Twizy, составит от 7690 евро.

В целом стоимость электромобилей, пусть даже отечественных, превышает миллион рублей. Сейчас в правительстве решают возможность отмены ввозных пошлин, что снизит стоимость электрокаров на 20%. В европейских

странах стимулируют продажи электромобилей отменой транспортного и регистрационного налогов, государственными субсидиями на приобретение электромобилей или отменой пошлин, возможностью бесплатного проезда по платным дорогам, ездой по выделенной полосе для общественного транспорта и бесплатными парковками.

Высокую стоимость электромобилей компенсирует дешевое «топливо». Например, «полный бак» Mitsubishi i-MiEV обойдется всего в 11 рублей. Заправочная инфраструктура для электроавтомобилей в России начала развиваться только в 2012 году, за это время

в Москве и Подмосковье было открыто 43 зарядных станции.

Эксперты прогнозируют, что к 2020 году доля электроавтомобилей в мире достигнет 5-10% от общего числа автомобилей. Для Евросоюза электромобили сегодня — это вопрос энергетической безопасности и противодействия климатическим изменениям. Сегодня 25% углекислого газа (CO2) на территории ЕС — это выбросы автотранспорта. По прогнозам ООН к 2030 году общей автотранспорт вырастет вдвое — с 800 миллионов до 1,6 миллиардов транспортных средств, что еще сильнее спровоцирует климатические изменения.



Электромобили со временем станут обычной частью национального пейзажа

## Лучший частный инвестор

### Конкурс открывает новые возможности для биржевиков

Информационная группа Finam.ru (входит в состав инвестиционного холдинга «ФИНАМ») провела онлайн-конференцию «Лучший частный инвестор 2012». Ее участники отмечают, что в этом году конкурс превзошел по числу участников предыдущие годы, тем самым подтвердив статус самого престижного биржевого конкурса России.

С 17 сентября по 1 декабря 2012 года будет проводиться прием заявок на участие в самом престижном биржевом конкурсе России «Лучший частный инвестор 2012» (ЛЧИ), который завершится 17 декабря 2012 года. Зарегистрироваться для участия в конкурсе ЛЧИ могут только клиенты российских брокерских компаний, аккредитованных на бирже, обращает внимание руководитель отдела по рабо-

те с клиентами центрального региона ИК «ФИНАМ» Михаил Поспелов.

Интерес инвесторов к участию в конкурсе ежегодно возрастает, отмечают участники организованной «ФИНАМом» конференции. «Думаем, что и в этом году будет большое количество участников, — считает руководитель конкурса «Лучший частный инвестор 2012», Московская Биржа Валерий Скотников. — Например, в 2010 году участников было 1350, в 2011 году — 1500. Сейчас на конкурс подано около 900 заявок, что для первых дней очень хорошо и превосходит результаты прошлых лет».

Конкурс «Лучший частный инвестор 2012» будет проводиться на основном рынке (акции, облигации, паи), на рынке Standard, на срочном рынке FORTS, на валютном рынке Группы «Московская Биржа», рассказывает г-н Скотников:

«Принципиальное же отличие конкурса «ЛЧИ 2012» от прошлогоднего состоит в разделении победителей по секциям: свой победитель будет на «Фондовом рынке», «Срочном» и на «Валютном». Также в этом году мы делаем конкурс для «простого» среднего участника на рынке. Из «основного зачета» будут исключаться участники с более чем 300 заявками в день и с более чем 1 млн рублей начальных активов. Для них предусмотрены отдельные номинации «Лучший активный трейдер 2012» и «Лучший трейдер — миллионер 2012». Победитель в номинации «Лучший трейдер фьючерсами на soft commodities 2012» в этом году получит 230000 руб. против 150000 руб. в прошлом году, добавляет заместитель генерального директора по развитию новых направлений Санкт-Петербургской биржи Андрей Корвякин.

## Эффект прибыли

### Торговля на новостях



Ярослав Кабаков, ректор УЦ «ФИНАМ»

Одним из наиболее эффективных способов получения прибыли для дейтрейдера является торговля на новостях. Грамотное определение значимости новости и ее влияния на рыночные котировки позволяет оптимально определить момент покупки или продажи актива, фиксируя хорошую прибыль.

Биржевая торговля на новостях основывается на двух подходах: упреждающей тактики — прогнозирование новостей, или торговли по факту — открытие сделок только после публикации новости.

Упреждающая тактика может принести большую прибыль, однако она является более рискованной. Прогнозируя новости, дейтрейдер получает прибыль только в том случае, если его анализ оказывается правильным, и ему удастся предугадать реакцию рынка на новость. В случае ошибки и открытия позиции не в ту сторону, трейдер рискует понести большие убытки. Для предотвращения подобных рисков трейдерам всегда следует торговать с «жестким стопом». Обычно трейдеры, которые используют упреждающие стратегии, открывают позицию за 5 или 10 минут до публикации новостей, разместив при этом стоп в 20 пунктов. Открытие позиции за несколько минут до новости приводит к тому, что на нее не влияет «доностная» волатильность. Иногда эта волатильность благоприятствует трейдеру, если движение цены происходит в ожидаемом направлении до публикации новости, поскольку спекулянты часто обманывают рынок перед публикацией новостей. Риск данной стратегии состоит в том, что позиция может быть закрыта еще до новости, даже если игроку удалось с точностью проанализировать ситуацию на рынке и спрогнозировать движение цены на новость.

Торговля по реакции на новость не является столь рискованной, как торговля на прогнозировании новостей. Но дает меньший потенциал для прибыли. В данном случае трейдер занимается мониторингом новостного поля и открывает позицию только в том случае, если новость сильно расходится с прогнозом. Таким образом, трейдер не может ошибиться, неверно спрогнозировав новость. Однако эта стратегия также имеет свои риски. После публикации новости, которая оказалась неожиданной для рынка, имеют место резкие движения цены, при этом становится неизбежным проскальзывание. Трейдеру приходится «догонять» убегающую от него цену, и всегда есть риск, что ему придется купить на вершине или продать на дне. Единственное допущение, которое лежит в основе этой тактики — это продолжение движения цены. Цена должна пролонгировать движение в заданном направлении, чтобы трейдер имел возможность получить прибыль. Поскольку основные корректировки цены часто происходят в момент публикации новости, то трейдеру, как правило, достается возможность получения лишь небольшой прибыли. Именно поэтому трейдерам, торгующим на реакции, следует помнить, что необходимо как можно быстрее зафиксировать прибыль.



### НОВОСТИ

«Стройпроект». В рамках контракта специалистам ОАО «Мостотрест» предстоит построить на участке км 0 - км 16 три путепровода и подходы к ним. Расчетная скорость движения на участке по окончании строительства составит 120 км/ч.

Строящийся объект станет частью трассы Усть-Луга - Великий Новгород. Начало участка - автомобильная дорога М-11 «Нарва», конец - автодорога Петровдор - Кейкино. В соответствии с проектом, участок км 0 - км 16 пройдет, в основном, по незаселенной территории, местами приближаясь вплотную к полюсу отвода железной дороги. Проходя мимо Алексеевского известкового завода, трасса пересечет подземные железнодорожные пути завода. Далее, отклоняясь влево, трасса обогнет поселок Коммунар и вернется на существующую автодорогу. Реконструируемый участок пройдет через Кингисеппский район Ленинградской области, обеспечив вывоз грузов морского торгового порта Усть-Луга на федеральную трассу М-11 «Нарва».

#### Чистый убыток

ОАО «МРСК Северного Кавказа» получило чистый убыток по МСФО за I полугодие 2012 года в размере 422,3 млн руб. против прибыли в 438,2 млн руб. годом ранее. Выручка компании в I полугодии 2012 года снизилась до 5,96 млрд руб. с 6,87 в I полугодии 2011 года. Операционный убыток составил 170,4 млн руб. против прибыли в 1,03 млрд руб. годом ранее.

#### Возобновление добычи

ОАО «Мечел» возобновил добычу угля на шахте «Ольжераская-Новая» ОАО «Южный Кузбасс». Промышленные запасы угля в лаге 21-1-7 составляют 350 тыс. т, месячная нагрузка на очистной забой планируется на уровне 150 тыс. т. Очистной забой оборудован механизированным комплексом ZF, очистным

комбайном MG-400 китайского производства, забойным и завальным конвейерами «Анжера-34», перегружателем ПСП 308 и дробилкой ДУ 910 отечественного производства, что позволяет вести горные работы по высокоэффективной технологии с выпуском подкровельной пачки на завальном конвейере. Также в лаге смонтировано все необходимое оборудование для обеспечения промышленной безопасности.

#### Полугодие Группы О2ТВ

Выручка Группы О2ТВ за I полугодие текущего года выросла на 28% к аналогичному периоду 2011 года и составила 123,11 млн руб. В I полугодии 2012 года Телеканал О2ТВ подписал договор о продаже рекламы с дочерней компанией российского офиса Aegis Group, одного из крупнейших международных коммуникационных холдингов, что способствовало росту выручки Группы О2ТВ в отчетном периоде. Сотрудничество с Aegis Group может позитивно повлиять на финансовые результаты Группы во 2 полугодии текущего года. OIVDA (сумма операционной прибыли и амортизационных отчислений) Группы за I полугодие текущего года, согласно российским стандартам бухгалтерского учета (РСБУ), составила 7,6 млн руб. Чистая прибыль Группы за I полугодие 2012 года по стандартам РСБУ составила 190 тыс. руб.

О2ТВ — первый российский молодежный телеканал, ориентированный на активных молодых людей 16-35 лет. Телеканал О2ТВ начал свое вещание в 2004 году. Сегодня возможность смотреть О2ТВ имеют свыше 21,6 миллионов телезрителей в 77 субъектах и более чем в 3000 городах и населенных пунктах Российской Федерации. Общий охват в Москве превышает 5 млн телезрителей. О2ТВ также вещает в сетях кабельного ТВ и IPTV «Ростелекома», АКАДО, QWERTY, «Билайн ТВ», «Искрателекома» и т.д. Онлайн-вещание канала ведется на круп-

нейших порталах, видеохостингах и с официального сайта телеканала. Телеканал О2ТВ принадлежит открытому акционерному обществу «О2ТВ», акции которого с 2008 года обращаются на фондовой бирже ММВБ (символ ODVA).



## Новые сети

### МРСК Центра реализует инновационный проект

ОАО «МРСК Центра» реализует инновационный проект построения распределительных сетей 0,4-10 кВ с переносом пунктов трансформации электроэнергии к потребителю. В 2012 году данный проект стартовал и в Костромской области.

Принципиально новое построение электрических сетей предполагает разукрупнение центров питания и модернизацию разветвленной сети 0,4 кВ с фиксированной энергетической нагрузкой, строительство сети с применением столбовых трансформаторных подстанций (СТП) и установку на линиях 0,4 кВ вольтодобавочных трансформаторов. Предусмотренной концепцией разукрупнение позволит сократить протяженность линий низкого класса напряжения и тем самым снизить потери при передаче электроэнергии, повысить надежность и качество электроснабжения потребителей. Реализация проекта по всем филиалам МРСК Центра рассчитана до 2016 года.

На территории Костромской области реконструкция распределительных сетей с применением столбовых трансформаторных подстанций уже проведена в 5 районах. В общей сложности в рамках проекта было построено 16 км воздушных ли-



ний и установлено 27 СТП мощностью от 25 до 40 кВА. Строительство воздушных линий со столбовыми трансформаторными подстанциями

щихся населенных пунктах. Фактически такой тип оборудования дал возможность неограниченного развития распределительной сети по территории Костромской области. Кроме того, применение столбовых трансформаторных подстанций повысило электробезопасность, так как токоведущие части оборудования изолированы.

Вся реконструкция на территории Костромской области ведется с применением современных материалов и оборудования. Линии 0,4 кВ прокладываются с применением надежного и безопасного СИП, либо кабеля из сшитого полиэтилена, устойчивого к агрессивным средам и высоким температурам. В рамках проекта также устанавливаются вольтодобавочные трансформаторы. Их применение позволяет стабилизировать напряжение в сети, повышает надежность срабатывания защиты ЛЭП.

Реализация проекта «Концепция построения распределительной сети 0,4-10 кВ с переносом пунктов трансформации электроэнергии к потребителю» на территории Костромской области уже доказала свою эффективность. Ни на одном участке, реконструируемом с применением новой концепции, в течение 2012 года не зафиксировано ни одного технологического нарушения.

Открытое акционерное общество «Межрегиональная распределительная сетевая компания Центра» (ОАО «МРСК Центра») — крупнейшая в Российской Федерации межрегиональная распределительная сетевая компания, контрольным пакетом акций которой (50,23%) владеет ОАО «Холдинг межрегиональных распределительных сетевых компаний» (ОАО «Холдинг МРСК»), осуществляющее управление МРСК/РСК корпоративными методами (через Советы директоров). Контролирующим акционером является государство, владеющее 53,69% долей в УК ОАО «Холдинг МРСК».

Трудовой коллектив компаний ОАО «Холдинг МРСК» насчитывает более 190 тыс. квалифицированных специалистов, 31 тыс. человек трудится в Межрегиональ-

ной распределительной сетевой компании Центра. В целом доля ОАО «МРСК Центра» на рынке передачи электрической энергии регионов в зонах ответственности составляет около 83,6%; доля компании на рынке технологических присоединений порядка 88% — на территории Белгородской, Брянской, Воронежской, Костромской, Курской, Липецкой, Орловской, Смоленской, Тамбовской, Тверской, Ярославской областей (территория площадью 457,7 тыс. кв. км).

Основными акционерами ОАО «МРСК Центра», кроме ОАО «Холдинг МРСК», являются компании GenholdLimited (15,9%) и TheBankofNewYorkMellon (8,4%). Около 30 % акций МРСК Центра находится в свободном обращении. Количество акционеров — более 16 500. Код акций на бирже: ММВБ-

PTC — MRKC. Тикеры: Bloomberg — MRKC.RX, Reuters — MRKC.MM.

Производственный потенциал ОАО «МРСК Центра» составляет 2329 подстанций напряжением 35-110 кВ общей мощностью 31403,9 МВА и 87461 подстанций напряжением 6-10 кВ общей мощностью свыше 15214,3 МВА. Общая протяженность линий электропередачи 0,4-110 кВ — 374,44 тыс. км. Основными задачами развития ОАО «МРСК Центра», других 12 МРСК/РСК и управляющей компании Холдинга в лице ОАО «Холдинг МРСК» являются: обеспечение надежного, бесперебойного и качественного электроснабжения потребителей; технологическое присоединение потребителей электрической энергии; повышение инвестиционной привлекательности распределительных электросетевых активов.

## Энергетика Дальнего Востока

### Китайские компании заинтересованы инвестировать

Надежда Рукина

В рамках Международной выставки «EP China 2012/Electrical China 2012» ОАО «РАО ЭС Востока» представило свои инвестиционные проекты по строительству объектов генерации. С докладом о планах компании выступил Алексей Капун, заместитель генерального директора по стратегии и инвестициям РАО ЭС Востока.

Представитель компании описал текущую ситуацию в энергетике Дальнего Востока России, сделав упор на проблемных зонах, в частности — Якутской и Сахалинской энергосистемах, а также энергосистеме Юга Приморского края. Были представлены основные инвестиционные проекты: строительство 1-й очереди Якутской ГРЭС-2, ТЭЦ «Восточная» (ГТУ-ТЭЦ на

площадке ЦПВБ), Уссурийской ТЭЦ, 2-й очереди Благовещенской ТЭЦ, ТЭЦ в городе Советская Гавань, ГТУ-ТЭЦ на площадке Владивостокской ТЭЦ-2 и 1-й очереди Сахалинской ГРЭС-2.

Представители китайских компаний с интересом отнеслись к перспективам совместной реализации крупных энергетических проектов в регионе. «В настоящее время компания располагает подтвержденными источниками финансирования на выполнение инвестиционной программы в 2012-2018 гг. в объеме 40031,4 млн руб. Мы имеем потребность в дополнительном финансировании в размере 71033,2 млн руб.», — отметил Алексей Капун. Помимо проектов традиционной энергетики, живой отклик китайских компаний вызвали перспективы развития проектов возобновляемой энергетики на территории Дальневосточного федерального округа.

По словам Алексея Капуна, большой интерес был проявлен к проектам ВИЭ, которые РАО ЭС Востока реализует в изолированных и труднодоступных районах Дальнего Востока. «У нас есть потенциал для реализации совместных проектов в области ВИЭ с китайскими компаниями. Китай обладает соответствующими технологиями и ресурсами, а на Дальнем Востоке есть территория, где объекты альтернативной энергетики могут быть экономически оправданы», — заключает Алексей Капун.

Международная выставка проработает до 28 сентября. В рамках единого стенда российской экспозиции, организованного Минэнерго России, свои проекты представляют более 16 компаний российского топливно-энергетического комплекса. Всего на выставке общей площадью 28000 м.кв. представлено более 800 компаний из 22 стран мира, среди

которых такие постоянные участники, как Siemens, General Electric, Alstom, ABB, Hitachi, Hyundai и другие.

ОАО «РАО Энергетические системы Востока» создано 1 июля 2008 года в результате реорганизации ОАО РАО «ЭС России». В состав холдинга входят дальневосточные энергетические компании, такие как: ОАО «ДРСК», ОАО «ДГК», ОАО «ДЭК», ОАО АК «Якутскэнерго», ОАО «Магаданэнерго», ОАО «Камчатскэнерго», ОАО «Сахалинэнерго», ОАО «Передвижная энергетика» и ряд непрофильных компаний. Установленная электрическая мощность электростанций, входящих в состав ОАО «РАО ЭС Востока», составляет 9087 МВт; тепловая мощность — 17915,79 Гкал/час; протяженность электрических сетей всех классов напряжения более 96 тыс. км. Основной акционер — ОАО «РусГидро».

## Модернизация «Ткацкая»

### Один из важнейших энергообъектов Москвы

Московская объединенная электросетевая компания (МО-ЭСК) начала модернизацию подстанции 110 кВ «Ткацкая». Питающий центр расположен в Центральном административном округе и обеспечивает электроэнергией жилые кварталы, десятки важных социальных и промышленных объектов города, в том числе, Городскую больницу имени С.П. Боткина, Московский зоопарк, Мосгортранс, депо метрополитена «Красная Пресня», посольство США, ДСО «Труд», завод «Рассвет», Белорусский вокзал.

Необходимость реновации энергообъекта вызвана не только ростом электропотребления в столице, но и выработавшим нормативные сроки оборудованием с момента постройки в 50-е годы. План реконструкции питающего центра включает в себя замену силовых трансформаторов, монтаж новых элегазовых выключателей 110 кВ, замену линейных разъединителей 110 кВ, а также перевод защит и автоматики на качественно новые — микропроцессорные. Также подлежат замене вводные выключатели и разъединители 6 и 10 кВ. Модернизация подстанции «Ткацкая» пройдет в четыре этапа и будет закончена в 2014 году.

На первом этапе силами подрядных организаций будет заменен силовой трансформатор 63 МВА на новый, более мощный, 80 МВА. Для усиления надежности схемы будет установлен элегазовый выключатель 110 кВ. Устаревшие разъединители 110 кВ заменят на современные российского производства с надежной полимерной изоляцией и электроприводами. Все работы первого этапа проводятся в рамках инвестиционной программы ОАО «МОЭСК» и будут закончены к началу отопительного сезона.

По словам заместителя генерального директора ОАО «МОЭСК» — директора Центральных электрических сетей Романа Войнова: «Увеличение установленной мощности ПС «Ткацкая» со 126 МВА



до 160 МВА не только повысит надежность электроснабжения Центрального административного округа, но и позволит обеспечить электроэнергией новых потребителей в центре столицы.

## Сочинская готовность

### Филиал «ФСК ЕЭС» получил подтверждение

Филиал ОАО «ФСК ЕЭС» — Сочинское предприятие МЭС — получило паспорт готовности к осенне-зимнему периоду максимума нагрузок 2012–2013 гг. Полученный документ подтверждает своевременное и качественное выполнение Сочинским предприятием мероприятий, направленных на повышение надежности электроснабжения потребителей региона с населением 600 тыс. человек.

Особое внимание специальной комиссии было уделено исправности систем релейной защиты и противоаварийной автоматики, средств диспетчерского и техно-

логического управления, подготовке персонала, соблюдению норм промышленной безопасности, обеспечению работников спецодеждой, средствами коллективной и индивидуальной защиты.

Комиссия, в которую вошли представители Ростехнадзора, регионального ОАО «Системный оператор Единой энергетической системы» и представители МЭС Юга, положительно оценила выполнение ремонтной и целевой программ, а также специальных мероприятий, проведенных в целях повышения надежности сетей.

Так, в рамках работ по повышению грозоупорности на ВЛ 220 кВ Адлерская ТЭС

— Дагомыс завершается процесс установки 414 ограничителей перенапряжения. Это позволит защитить воздушные линии от грозных и коммутационных перенапряжений электрооборудования.

В преддверии зимы для проверки работы устройств плавки гололеда проведено 7 пробных плавков. В рамках ремонтной программы на энергообъектах Сочинского ПМЭС усилено 7 опор линий электропередач и восстановлено около 34 км подъездных путей к ним. Полностью выполнен план по вырубке деревьев, замене 437 изоляторов и 30 дистанционных распорок, отремонтировано 12 фундаментов опор, 4 контура заземления. В рамках реализации целевых программ заменено 120 единиц опорно-стержневой изоляции и проведена расчистка трасс общей площадью более 320 га. Специалистами Сочинского предприятия произведен осмотр воздушных линий с применением вертолетной техники, которая предоставляется ООО НПК «Панх».

В случае возникновения нештатных ситуаций на место технологического отключения для проведения аварийно-восстановительных работ одновременно могут выехать 11 бригад (51 человек) и 10 единиц техники. В постоянной готовности оказать содействие находятся 243 человека и 92 единицы техники. Они представляют подрядные организации ООО «Югэнергомонтаж», ЗАО «Сетьстрой», ООО «Энергетика Юга» — 3 бригады (243 человека) и 92 единицы техники.

На всех подстанциях Сочинского предприятия проведены 52 противоаварийные и противопожарные тренировки, а также тактико-специальные и командно-штатные учения, в том числе совместно с Сочинскими электрическими сетями ОАО «Кубаньэнерго».



ОАО «ФСК ЕЭС» образовано в соответствии с программой реформирования электроэнергетики как монополичный оператор по управлению Единой национальной электрической сетью с целью ее сохранения и развития. Объекты электросетевого хозяйства Федеральной сетевой компании находятся в 73 регионах Российской Федерации общей площадью более 13,6 млн кв. км. Компания эксплуатирует 125,3 тыс. км линий электропередачи и обеспечивает функционирование 856 подстанций общей установленной трансформаторной мощностью более 322,6 тыс. МВА класса напряжений 35-1150 кВ. В компании работает более 23 тысяч сотрудников.

В оперативном подчинении МЭС Юга находятся пять филиалов — предприятий магистральных электрических сетей (ПМЭС): Сочинское, Ставропольское, Кубанское, Ростовское и Каспийское. Общая численность производственного персонала МЭС Юга 2206 человек. В эксплуатационном обслуживании МЭС Юга находятся 73 подстанции 110-500 кВ общей трансформаторной мощностью свыше 26 тыс. МВА и 187 линий электропередачи 110-800 кВ общей протяженностью свыше 10 тысяч км. МЭС Юга обеспечивают надежное электроснабжение 19 млн жителей Южного и Северо-Кавказского федеральных кругов, а также крупных промышленных предприятий Юга России.

## Недельный срез

### Работа оптового рынка электроэнергии и мощности

По данным НП «Совет рынка», на неделе с 14.09 по 20.09.2012 годовое электропотребление выросло относительно предыдущей недели в первой и во второй ценовых зонах. Плановое электропотребление накопленным итогом с начала года выросло по отношению к суммарным значениям аналогичного периода прошлого года в обеих ценовых зонах. Индекс равновесных цен вырос относительно значения предыдущей недели в первой ценовой зоне и снизился во второй. Изменения средневзвешенных индексов РСВ за период с начала года также разнонаправлены по ценовым зонам. Так в Европейской части России и на Урале индекс РСВ с начала года снизился по отношению к значению за аналогичный период прошлого года, а в Сибири — вырос.

В целом по ценовым зонам плановое потребление за истекшую неделю увеличилось на 1,1%, суммарный объем потребления с начала года вырос на 2% по сравнению с аналогичным периодом прошлого года.

Общий объем планового электропотребления на рынке на сутки вперед за прошедшую неделю составил 16,48 млн МВт·ч. В Европейской части РФ и на Урале плановое электропотребление составило 13,01 млн МВт·ч, увеличившись на 0,9% по отношению к прошлой неделе. Суммарный объем планового потребления в Европейской части РФ и на Урале с начала года увеличился на 1,1% по отношению к аналогичному периоду прошлого года. В Сибири плановое электропотребление составило 3,47 млн МВт·ч, увеличившись на 1,8% по отношению к прошлой неделе. Суммарный объем планового потребления в Сибири с начала года увеличился на 5,5% по отношению к аналогичному периоду прошлого года.

За истекшую неделю в структуре плановой выработки Европейской части России и Урала доля ТЭС увеличилась на 0,2 процентного пункта относительно предыдущей недели и на 1,3 процентного пункта относительно среднего значения с начала года.

В структуре плановой выработки Сибири доля ТЭС увеличилась на 2,5 процентных пункта относительно предыду-

щей недели и была на 5 процентных пунктов ниже среднего значения с начала 2012 года.

В Европейской части РФ и на Урале на ТЭС пришлось 69,7% выработки, на ГЭС и АЭС — 7,6% и 22,7% соответственно. В Сибири структура выработки сформировалась следующим образом: ТЭС — 53,5%, ГЭС — 46,5%.

Индекс равновесных цен в Европейской части РФ и на Урале увеличился за неделю на 0,5% — до 1153,6 руб./МВт·ч (средневзвешенный индекс равновесных цен за период с начала года уменьшился на 3,4% по отношению к аналогичному периоду прошлого года). В Сибири индекс равновесных цен за неделю уменьшился на 4,1% — до 680,4 руб./МВт·ч (средневзвешенный индекс равновесных цен за период с начала года увеличился на 23,4% по отношению к аналогичному периоду прошлого года). По состоянию на 14 сентября 2012 года общая задолженность участников рынка составила 45 млрд. рублей, сократившись с 1 сентября на 0,7 млрд. руб. В том числе задолженность по ценовым зонам составила 43,34 млрд. рублей, по ценовым зонам — 1,65 млрд. руб.

## На ПС «Поселковая»

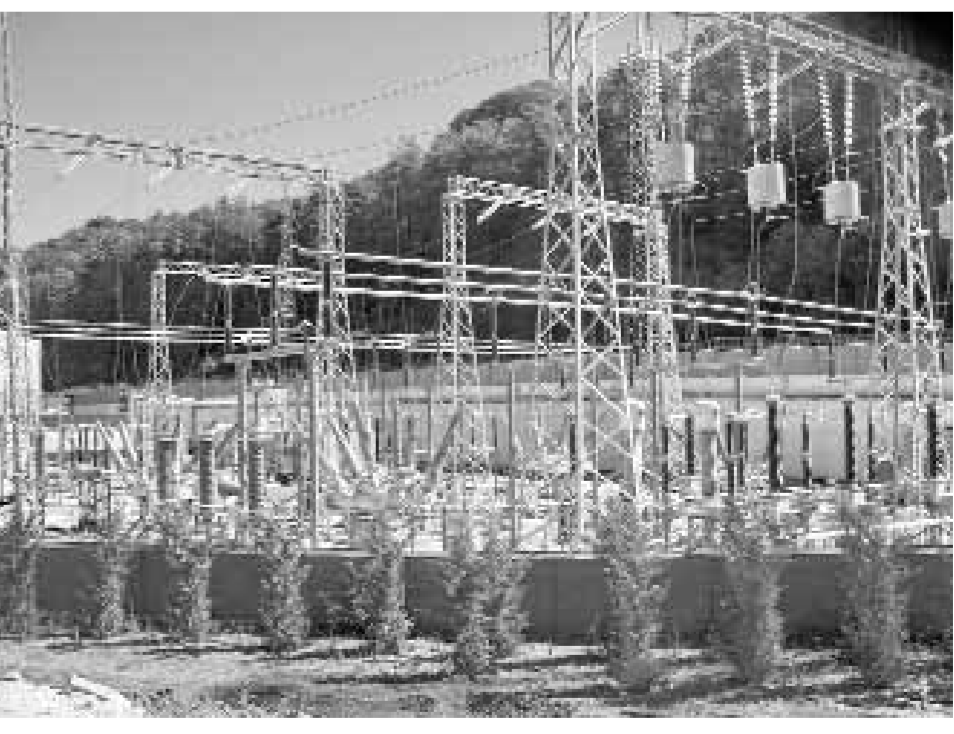
### «Энергострой-М.Н.» ввел в эксплуатацию оборудование

Илья Кетов

ОАО «Энергострой-М.Н.» выполнило работы второго пускового комплекса в рамках реконструкции ПС 220 кВ «Поселковая» — филиала ОАО «ФСК ЕЭС» — МЭС Юга.

На энергообъекте введен в эксплуатацию новый автотрансформатор АТ-1 напряжением 220/110/10 кВ, мощностью 125 МВА. В ходе работ по монтажу автотрансформатора прошли все необходимые заводские испытания, пуско-наладочные работы и комплексное опробование.

Специалисты компании «Энергострой-М.Н.» в течение двух месяцев выполнили демонтаж старого оборудования на открытом распределительном устройстве (ОРУ) 220 кВ и установили два новых элегазовых выключателя PASS MOS 245, два разъединителя 220 кВ, трансформаторы тока, трансформаторы напряжения, современные средства релейной защиты и противоаварийной автоматики. А также были смонтированы две секции шин 220 кВ, которые выполнены в виде жесткой ошиновки, что позволило снизить затраты на строительство ОРУ.



Расширение подстанции Поселковая, начавшееся в 2011 году, позволит увеличить трансформаторную мощность энергообъекта до 250 МВА, создаст условия для интенсивного социально-экономического развития Сочинского региона и присоединения новых потребителей.

ПС 220 кВ «Поселковая» введена в эксплуатацию весной 2009 года. ОАО «Энергострой-М.Н.» выполнило проектно-исследовательские, общестроительные, монтажные и пуско-наладочные работы на объекте. От ПС 220 кВ «Поселковая» запитаны подстанции 110 кВ Лаура, Псоу, Роза Хутор и Краснодарская ГЭС. Основная задача подстанции — электроснабжение курортного поселка Красная Поляна —

места проведения зимних Олимпийских игр 2014 года.

ОАО «Энергострой-М.Н.» является одним из лидеров энергостроительного строительства в России, осуществляет проектирование и управление проектами, комплексную поставку электротехнического и промышленного оборудования, реконструкцию и строительство линий и ПС.

## СТРОИТЕЛЬСТВО И ЖКХ

## Дом работает — вы отдыхаете

Необходимый функционал, который вполне можно делегировать

Анна Терехова

Отдых в загородном доме становится комфортным и доставляет удовольствие только тогда, когда задачи по его содержанию сведены к минимуму. Зачастую хозяевам приходится заниматься поливом, посадкой, контролем обеспечения отопления и вентиляции дома, включением освещения участка и многими другими мероприятиями, способными превратить пребывание за городом в труд, отнимающий немало времени и сил. Однако сегодня этот столь необходимый функционал вполне можно делегировать, причём не нанятым рабочим, а современному модульному электрооборудованию, которое позволяет выполнить все вышеперечисленные процессы автоматически, без участия человека. Оно легко и быстро устанавливается в уже существующие системы электроснабжения, а значит, отпадает необходимость в сложных ремонтных работах.

## Свет и тишина

Задача № 1. Автоматическое включение уличного освещения с наступлением темноты. Наступление вечера для большинства домовладельцев связано с привычным ритуалом — включением освещения на участке. Хорошо, если территория, прилегающая к коттеджу, небольшая и на ней расположено всего несколько светильников. А вот если загородное владение имеет достаточно сложную систему освещения — например, фонари по периметру, около крыльца, рядом с воротами, на газонах, и при этом на каждую зону установлен отдельный выключатель (или другой элемент управления), то домовладельцу придётся побегать по территории. Гораздо удобнее, когда освещение управляется нажатием всего на одну кнопку или вообще без участия человека, автоматически. Благодаря современному модульному электрооборудованию можно не только запрограммировать оборудование на своевременное включение, но и создавать различные комбинации световых зон (например, в одно время включить подсветку нескольких газонов, немного позже — фонари около въезда и на оставшихся газонах).

Вопрос с автоматическим включением освещения становится весьма актуальным и в осенне-зимний период, когда темнеет довольно рано и владельцам загородной недвижимости приходится возвращаться домой в тёмное время суток.

«Сегодня на рынке представлено множество устройств, позволяющих решить задачу автоматического включения освещения, — делится опытом Ирина Орлова, инженер-проектировщик систем электроснабжения ЗАО «ЦЭМ». — Так, если требуется зажечь уличные фонари с наступлением темноты, то лучше применять сумеречные реле. Вечером, при снижении уровня освещённости ниже определённого значения, реле срабатывает и подключается освещение. При этом для монтажа таких устройств не требуется использовать дополнительные боксы. Например, реле серии TW от АББ идёт в комплекте с датчиком освещённости, который ставится на улице в любом удобном месте и подаёт на оборудование сигнал о включении или выключении. Само реле устанавливается в обычный электрический щит».

По словам Ивана Бараева, инженера по группе изделий компании ООО «АББ», лидера в производстве силового оборудования и технологий для электроэнергетики и автоматизации, для решения этой задачи можно использовать и астрономическое реле. «Основное преимущество этого устройства заключается в том, что ему не требуется датчик освещённости, устанавливаемый на участке, нужно просто задать свои координаты, —

устройство само вычислит время рассвета и заката в указанной местности в данное время года и позволит автоматически включать уличное освещение с наступлением сумерек и выключать с восходом солнца».

По мнению Ирины Орловой, для организации освещения подъезда к участку или входа в дом удобно использовать реле времени с задержкой на отключение. Такое устройство управляется от кнопки выключателя и отключает нагрузку (светильники или фонари) через установленное время. Принцип работы прост: нужно установить выключатель около калитки, а само реле настроить, например, на выдержку времени в 3–5 минут; свет при входе на территорию нужно будет выключить самим, а вот выключится он уже самостоятельно, когда домовладелец зайдёт в помещение. Время работы нагрузки устанавливается на лицевой панели реле и может регулироваться в зависимости от устройства. Например, реле АББ серии E232 имеют возможность регулировать время работы нагрузки от 1 до 7 минут либо от 0,5 до 20 минут. Преимуществом этих реле является наличие дополнительного устройства для организации функции предупредения об отключении освещения посредством снижения яркости на 50%.

Или другая ситуация — требуется поливка газона. А домовладельцу предстоит отпуск. И что делать? Конечно, можно понадеяться на дождь или полагаться на соседей. Но лучше всего автоматизировать эти процессы.

Современные электротехнические устройства позволяют справиться с такими задачами, как, например, включение отопления за несколько часов до приезда в дом, полив газона каждые вторник и пятницу, вентиляция помещений в выходные дни, и многими другими. Для управления всеми вышеперечисленными процессами специалисты по организации электрических сетей используют реле времени. В зависимости от задачи можно использовать суточный или недельный цикл программирования. Сами устройства могут быть электромеханическими или цифровыми. «Если есть необходимость в ежедневном выполнении одной и той же задачи (например, поливки газона), то можно воспользоваться электромеханическим реле. Его настройка осуществляется вращением диска на лицевой панели и переключением микропереключателей по окружности диска. В российских реалиях лучше выбирать устройства со встроенной батареей, т.к. при переборах в системе элект-

роснабжения настройки могут сбиться и придётся устанавливать всё заново. Например, реле времени серии АТ от АББ оснащено встроенной батареей, которая позволяет устройству работать без электроэнергии в течение 200 часов, — поясняет Иван Бараев. — Если же домовладельцу необходи-

могут понадобиться настройки, то лучше отдать предпочтение цифровому реле, т.к. такое устройство проще запрограммировать. Оно оснащается дисплеем, меню навигации и специальными кнопками.

В память реле серии D1 можно записать до 64 различных программ работы — при запуске нужно будет лишь выбрать необходимую. Например, если требуется ежедневная поливка газона, достаточно один раз выбрать соответствующую программу и процедура будет проводиться постоянно без участия человека». Интересным решением является двухканальная версия реле — D2 от АББ. Она позволяет одновременно выполнять две задачи, каждую по своей программе. Например, осуществлять полив и включать освещение. Использование такого устройства поможет сэкономить место при монтаже оборудования, т.к. оно, заменяя два устройства, имеет размер одного.

Или другая ситуация — требуется поливка газона. А домовладельцу предстоит отпуск. И что делать? Конечно, можно понадеяться на дождь или полагаться на соседей. Но лучше всего автоматизировать эти процессы.

Современные электротехнические устройства позволяют справиться с такими задачами, как, например, включение отопления за несколько часов до приезда в дом, полив газона каждые вторник и пятницу, вентиляция помещений в выходные дни, и многими другими. Для управления всеми вышеперечисленными процессами специалисты по организации электрических сетей используют реле времени. В зависимости от задачи можно использовать суточный или недельный цикл программирования. Сами устройства могут быть электромеханическими или цифровыми. «Если есть необходимость в ежедневном выполнении одной и той же задачи (например, поливки газона), то можно воспользоваться электромеханическим реле. Его настройка осуществляется вращением диска на лицевой панели и переключением микропереключателей по окружности диска. В российских реалиях лучше выбирать устройства со встроенной батареей, т.к. при переборах в системе элект-

ма многофункциональность, т.е. выполнение разнообразных задач, лучше отдать предпочтение цифровому реле, т.к. такое устройство проще запрограммировать. Оно оснащается дисплеем, меню навигации и специальными кнопками.

В память реле серии D1 можно записать до 64 различных программ работы — при запуске нужно будет лишь выбрать необходимую. Например, если требуется ежедневная поливка газона, достаточно один раз выбрать соответствующую программу и процедура будет проводиться постоянно без участия человека». Интересным решением является двухканальная версия реле — D2 от АББ. Она позволяет одновременно выполнять две задачи, каждую по своей программе. Например, осуществлять полив и включать освещение. Использование такого устройства поможет сэкономить место при монтаже оборудования, т.к. оно, заменяя два устройства, имеет размер одного.

## Заданный градус

Задача № 3. Автоматическое регулирование температуры во вспомогательном помещении (теплице, погребе, сушильной комнате). Практически каждый домовладелец на своём участке выращивает какие-либо сельскохозяйственные

растения, а они оказываются слишком привередливыми и погибнут при первых же незначительных колебаниях температуры.

Однако современное модульное электрооборудование способно решить эти проблемы. «Существуют специальные приборы для поддержания постоянной температуры — термостаты. Но часто такое устройство невозможно установить непосредственно во вспомогательном помещении, где нужен контроль температуры (слишком далеко тянуть электрический кабель или стенки помещения не позволяют произвести монтаж), — рассказывает Ирина Орлова. — Но благодаря современным технологиям это перестаёт быть проблемой.

Например, модульный термостат серии THS от АББ монтируется непосредственно в электрический щит дома, а в теплицу или погреб устанавливается небольшой датчик, который определяет, когда температура выходит за установленные границы, и подаёт сигнал на термостат, который в свою очередь включает обогреватель или прибор охлаждения (вентилятор)». Термостаты серии THS-C позволяют регулировать температуру в диапазоне от -200С до +400С, такие

устройства можно применять для поддержания температуры при хранении продуктов в погребах. Для теплиц можно использовать термостаты серии THS-W, они обладают диапазоном регулирования температуры от 00С до +600С.

## Контроль и учет

Задача № 4. Обеспечить автоматический контроль электрической сети в доме. Нередко приходится сталкиваться с такой ситуацией, когда, например, при работающей стиральной машине домовладелец включает утюг или пылесос, начинает активно заниматься делом и...отключается свет. Это происходит из-за перегрузки сети. В такой ситуации необходимо отключить все приборы и заново вставить главный автоматический выключатель в электрическом щите. В масштабах частного дома такая, казалось бы, простая задача может привести к неприятным последствиям. Ведь если авария произошла в тёмное время суток и необходимо при полном отсутствии света, например, спуститься со второго этажа на первый и дойти до щита, то это может быть весьма травмоопасным.

«Во избежание отключения электроснабжения во всём доме при перегрузке можно использовать реле управления нагрузкой, — рассказывает Иван Бараев. — Через данное устройство подключается несколько линий: приоритетная, которая всегда должна быть в работе, и неприоритетные, которыми в случае перегрузки можно «пожертвовать». Таким образом, при перегрузке свет не погаснет совсем, отключится лишь то освещение или оборудование, которое подключено к неприоритетной линии.

Например, реле управления нагрузкой LSS1/2 от АББ позволяет подключить три линии. В качестве приоритетной можно выбрать сигнализацию и освещение дома, а на две оставшиеся распределить розеточные сети и наружное освещение. При использовании этого реле управления, как только восстановится нормальный режим работы электрической сети, неприоритетные нагрузки включатся автоматически. Таким образом, если, например, перегрузка произошла из-за того, что потребитель включил одновременно пылесос и стиральную машину, будет достаточно лишь отключить одно из устройств и электроснабжение восстановится».

Автоматические системы управления — не чудо. Они начинают занимать достойное место в жизни людей, ведь использование модульного электрооборудования даёт множество преимуществ для домовладельца, самое важное из которых — обеспечение полного комфорта потребителя. Дом будет работать, пока вы отдыхаете.



рассказывает эксперт. — Так, например, в комплекте с астрономическим реле серии TWA от АББ поставляется карта мира, по которой потребитель может примерно определить своё местоположение и указать соответствующие широту и долготу при настройке реле. Благодаря своей внутренней программе

## Системы и время

Задача № 2. Автоматическое включение инженерных систем дома и участка в заданное время. Вне зависимости от времени года и погодных условий всегда приятно вернуться в дом, в котором комфортно: летом — прохладно, зимой — тепло. Но, увы, большинство до-

## Умный и надежный учет энергоресурсов

Российская система реальной энергоэффективности может опираться только на инновационные решения

Принятый три года назад Федеральный закон РФ №261 «Об энергосбережении и о повышении энергетической эффективности» установил требования повсеместного учета энергоресурсов. В июле 2012 года эти требования ужесточились: счетчики на тепло и воду будут устанавливаться у россиян принудительно.

Иными словами, с 1 июля ресурсоснабжающие организации могут потребовать от жителей многоквартирных, дачных или садовых домов, объединенных общими сетями и инженерно-технического обеспечения, обязательного оснащения помещений счетчиками воды, а также приборами учета потребления тепла, электроэнергии и ввода их в эксплуатацию.

Еще перед вступлением в силу 261-го ФЗ предполагалось, что уже к 2012 году в жилых и учреждениях должны появиться приборы учета потребления воды и тепла. Наставшая на скорейшем принятии этого закона несколько лет назад, президент России Дмитрий Медведев сказал: «Наша задача, соорудить и коммуналка инфраструктура в целом это такая «черная дыра», где бесследно исчезают огромные энергетические ресурсы».

По данным исследования, проведенного еще в 2005 году группой Всемирного банка, корпорацией IFC и Центром по эффективному использованию энергии (ЦЭНЭФ), Россия может сэкономить 45 процентов потребления энергии: объем неэффективного использования энергии в нашей стране еще несколько лет назад был равен годовому потреблению энергии во Франции. А с учетом стремительно роста цен на энергоносители, в нашей стране такое расточительство граничит с безумием как в рамках страны в целом, так и по отдельным взятым потребителям энергии.



Экономия возможна тогда, когда ресурс поддается точному измерению. Потребитель хочет знать, сколько ресурса он получил, поставщик — сколько потратил, и обе стороны не откажутся от сведений о том, каковы потери. Приборы учета помогают в этом, позволяя отслеживать количество потребленных ресурсов, фиксировать параметры качества, вести журнал событий. Кроме того, современные технологии способны не только собирать «счетные» данные, проанализировать информацию, управлять общей системой, но и ограничить потребление ресурса при определенных заданных режимах. Именно такие функции возложены на системы интеллектуального учета энергоресурсов, которые активно

борьбе с хищениями энергии. «Умные» счетчики также могут стать хорошим инструментом повышения платёжной культуры абонента, поскольку позволяют отключать абонента или ограничивать его в нагрузке. Такие приборы, кроме того, наиболее полно демонстрируют потребителям, как и на чем можно сэкономить потребление ресурсов, в частности, тепла и воды.

Опытный учет

Многие российские регионы осознали необходимость установки приборов учета для критической переоценки потребления топлива, энергии и воды. Установка приборов учета делает понятной для потребителей зависимость между величиной энергопотребления и соответствующими расходами, а также способствует снизить затраты по оплате коммунальных услуг в регионах за счет более низкого уровня фактического потребления по сравнению с нормативами.

Полномасштабное внедрение проектов по учету ресурсов проводится в нашей стране на уровне государственной программы «Энергоэффективность и повышение энергетической эффективности на период до 2020 года», которая реализуется в каждом регионе со своими особенностями. Лучшими признаны Ханты-Мансийский автономный округ — Югра, Республика Хакасия, Белгородская, Курская, Ростовская и Псковская области.

По мнению специалистов, во многих случаях потребители могут начать экономить деньги уже при переходе на оплату по показаниям приборов учета, без повышения

величины оплаты по нормативам. В Ярославле в 2009 году уже на этапе проектирования жилого дома схема теплоснабжения была разработана с установкой 61 теплосчетчика MULTICAL компании Kamstrup. Из них 50 считывают теплопотребление в квартирах, остальные установлены в офисных помещениях на первом этаже и в служебных помещениях ТСЖ. Все приборы постоянно подключены к компьютеру, который может производить автоматическое считывание информации с заданным интервалом времени. Частота опроса теплосчетчиков настраивается программно, и составляет в обычном режиме 1 раз в месяц. Эти данные обрабатываются ТСЖ для ежемесячных отчетов. На основе показаний городской информационно-расчетный центр выставляет счета всем пользователям — и владельцам квартир, и арендаторам офисов. По мнению коммунальщиков, за счет теплосчетчиков расходы на отопление по сравнению с другими жилыми домами снизились примерно в 2 раза. По нормативам, действующим тогда в Ярославле, ранее оплата составляла около 20 рублей за кв. м вне зависимости от погодных условий и времени года, а по приборам учета тепла даже в самые холодные зимние месяцы — всего 13–14 руб. за кв. м.

Одной из важных функций современных приборов учета тепла является возможность дистанционного снятия показаний, что значительно упрощает эксплуатацию счетчика и сбор информации. Благодаря этому потребителю не нужно постоянно контролировать цифровые данные, они пере-

даются от счетчика с помощью недорогой и удобной в использовании технологии диспетчеризации на базе протокола M-Bus. Такая технология передачи данных позволяет снимать текущие показания в любое время. Данные теплосчетчиков поступают с заданным интервалом на компьютер диспетчера.

Стоит отметить еще одну услугу, которую «оказывают» современные приборы учета. Речь идет о контроле и анализе потерь тепла, которые могут быть при транспортировке от источника или появлении при неблагоприятном содержании помещения — это чаще всего характеризуется отсутствием герметичности окон и дверей, наличием щелей в стенах и т.д. В ходе изучения объема возможных потерь теплоэнергии при отоплении одного из крупных торговых центров Северной столицы выяснилось, что расчетные нормы расхода теплоэнергии, как минимум, в два раза выше, нежели фактическое потребление. Например, за месяц по одному из четырех тепловых пунктов расчетная норма составила 1562 Ккал (или 1062 тыс. руб. без НДС), из них 263 — потери при транспортировке, которые также оплачивались потребителем, хотя и не учитывались приборами учета. Но фактически за исследуемый период теплосчетчик насчитал 430 Ккал, что вместе с потерями составило около 700 Ккал (то есть менее 500 тысяч рублей). По мнению специалистов, такая впечатляющая разница нормативного и фактического потребления возникла из-за того, что нормы рассчитывались для слабо утепленных зданий и холодных зим, при

наличии современного энергосберегающего оборудования, использовании автоматической и снижении теплопотерь через стены, окна и т.д. здание нуждается в гораздо меньшем количестве тепла для поддержания комфортной температуры. На данном объекте были установлены теплосчетчики датской компании Kamstrup, выполняющие, в том числе, очень полезную функцию контроля утечек, которую можно настроить для регистрации превышения разницы в объеме проходящего теплоносителя между подающим и обратным трубопроводами более чем на 4%. Это может служить сигналом об аварии или несанкционированном отборе теплоносителя из контура.

Кто ответит за счет?

Установка счетчиков в квартирах позволит собственникам платить только за фактически потребляемый объем ресурсов, который в большинстве случаев гораздо меньше норматива. С июля этого года принудительная установка общедомовых приборов учета возложена на ресурсоснабжающие организации (РСО). Индивидуальные приборы учета будут устанавливаться на основании договоров между РСО или другой специализированной организацией и каждым собственником помещения в доме. Если речь идет об общедомовом счетчике, то на основании договора между РСО и лицами, ответственными за содержание многоквартирных домов, а также представляющими интересы собственников. РСО устанавливает прибор за свой счет, а расходы за стоимость прибора учета и его установку вписываются в квитанцию потребителя. Стоит отметить, что выбор прибора останется за поставщиком ресурса, и есть надежда, что основаниями для этого станут не только доступная цена, но и достойное качество прибора, набор необходимых и дополнительных функций, а также гарантия бесперебойной работы.

Очевидно, что в начавшейся повсеместной установке счетчиков могут возникнуть другие вполне логичные вопросы: кому будут принадлежать приборы учета в квартирах, домах или на предприятиях; по каким тарифам будут считаться ресурсы, рассчитанные на разные категории потребителей; кто станет отвечать за установку и поверку приборов учета; как решать спорные ситуации, например, при наличии потерь энергии, что за них будет платить — поставщик или потребитель? По мнению экспертов, ответить на эти вопросы в ближайшее время не получится — необходимо ликвидировать дефицит правового регулирования в этой сфере. Казалось бы, именно это должно быть прописано в законе «О теплоснабжении», который вступил в силу в 2010 году, но вряд ли можно сказать, что он действует. Хотя от него ждали решения множества проблем, включая регламентацию вопросов, связанных с системами учета тепла. Ответственные лица ссылаются на то, что «работа над законом о теплоснабжении только начинается». Может быть, это означает, что в ближайшее время появятся новые дополнения, и не только принуждающие к установке приборов учета, как в законе «Об энергоэффективности...».

Очевидно, что в начавшейся повсеместной установке счетчиков могут возникнуть другие вполне логичные вопросы: кому будут принадлежать приборы учета в квартирах, домах или на предприятиях; по каким тарифам будут считаться ресурсы, рассчитанные на разные категории потребителей; кто станет отвечать за установку и поверку приборов учета; как решать спорные ситуации, например, при наличии потерь энергии, что за них будет платить — поставщик или потребитель? По мнению экспертов, ответить на эти вопросы в ближайшее время не получится — необходимо ликвидировать дефицит правового регулирования в этой сфере. Казалось бы, именно это должно быть прописано в законе «О теплоснабжении», который вступил в силу в 2010 году, но вряд ли можно сказать, что он действует. Хотя от него ждали решения множества проблем, включая регламентацию вопросов, связанных с системами учета тепла. Ответственные лица ссылаются на то, что «работа над законом о теплоснабжении только начинается». Может быть, это означает, что в ближайшее время появятся новые дополнения, и не только принуждающие к установке приборов учета, как в законе «Об энергоэффективности...».

Кто ответит за счет?

Установка счетчиков в квартирах позволит собственникам платить только за фактически потребляемый объем ресурсов, который в большинстве случаев гораздо меньше норматива. С июля этого года принудительная установка общедомовых приборов учета возложена на ресурсоснабжающие организации (РСО). Индивидуальные приборы учета будут устанавливаться на основании договоров между РСО или другой специализированной организацией и каждым собственником помещения в доме. Если речь идет об общедомовом счетчике, то на основании договора между РСО и лицами, ответственными за содержание многоквартирных домов, а также представляющими интересы собственников. РСО устанавливает прибор за свой счет, а расходы за стоимость прибора учета и его установку вписываются в квитанцию потребителя. Стоит отметить, что выбор прибора останется за поставщиком ресурса, и есть надежда, что основаниями для этого станут не только доступная цена, но и достойное качество прибора, набор необходимых и дополнительных функций, а также гарантия бесперебойной работы.

# Уральский ход

## ESI Group открыло представительство в Екатеринбурге

Представители топ-менеджмента ESI Group из Франции и Чехии во главе с президентом компании Аленом де Руврэ собрались в Екатеринбурге. Поводом для приезда высоких гостей стала официальная церемония открытия первого в России Представительства ESI Group. Основатель ESI Group и ее бессменный руководитель с 1973 года господин де Руврэ в присутствии клиентов, партнеров компании, а также генерального консула Франции Пьера Фидатоффа торжественно перерезал символическую красную ленту, ознаменовав официальное открытие представительства ESI Group в Российской Федерации.

ESI Group — один из мировых лидеров разработки инновационных инженерных решений для создания виртуальных прототипов изделий и моделирования их функционирования в реальной среде, а также для определения жизненного цикла изделия с учетом анализа дефектов на стадии производства. Системы ESI Group признаны во всем мире и позволяют решать множество производственных задач в различных отраслях промышленности, например:

систем ESI Group компания видит в том, чтобы усовершенствовать процесс создания и контроля виртуальных прототипов изделий любой сложности, придать им максимальную «интеллектуальность», включая способность автоматической оптимизации по заданным параметрам, таким образом, в будущем предоставить клиентам возможность перенести весь процесс проектиро-

вания, производства и тестирования продукции на экран компьютера, еще до начала ее реального воплощения. Под руководством MECAS ESI, чешского филиала группы, Представительство ESI Group в Екатеринбурге будет заниматься расширением клиентской базы компании и развитием отношений с существующими российскими клиентами ESI Group, многие из которых находятся на Урале.



вания, производства и тестирования продукции на экран компьютера, еще до начала ее реального воплощения.

Открытие Представительства было обусловлено возрастающим на протяжении последних 10 лет интересом к продукции ESI в России, в частности, решениям для моделирования технологических процессов производства — обработки листового материала, литья,

панни и т.д.), ну и конечно, присутствие исторического партнера компании в России — Группы компаний «ПJM Урал» — «Делкам-Урал».

Основные потребители разработок ESI в России — крупные промышленные предприятия, такие как «Бежицкий сталелитейный завод», механическое производственное объединение, использующие системы воспроизведения процесса литья: ProCAST и QuikCAST; ОАО «Машиностроитель» (машиностроение); ВИАМ, ЦАГИ, Иркутский Авиационный завод (авиационная промышленность), ОАО «Авиадвигатель», ОАО «Пермский моторный завод», ОАО «Сатурн» (двигателестроение); «КАМАЗ-Металлургия»

(автомобилестроение); НПП «Салют» (авиакосмическая отрасль); а также академические организации: Российская Академия Наук в г. Екатеринбурге, Санкт-Петербургский Государственный Политехнический Университет, Московский Государственный Станкостроительный и Технологический Университет СТАНКИН, Пермский Государственный Технический Университет

(ПГТУ), Московский институт сталей и сплавов, Иркутский Государственный Технический Университет, СГАУ (Самара), КНИТУ КАИ (Казань) и др.

В российском филиале группы ESI в Екатеринбурге уже есть технические и коммерческие специалисты. Их первоочередная задача — создание команды квалифицированных консультантов и экспертов, в компетенцию которых, при поддержке специалистов ESI Group со всего мира, будет входить применение и совершенствование технологий для решения конкретных задач, стоящих перед российскими промышленными компаниями и научными организациями.

# Экология Дона

## Мусор пошел на переработку и дальнейшее использование

Светлана Пронькина

В пойме реки Дон участники всероссийской экологической акции «Семь рек», инициированной компанией «Балтика» при поддержке Оргкомитета «Сочи 2014», собрали более полутона мусора. Основная часть собранного составила из пластиковой упаковки, стеклянной бутылки и жестяной банки. Весь мусор был рассортирован, отправлен на переработку и дальнейшее использование.

Уборка поймы Дона проводилась в рамках реализации Экологической стратегии «Сочи 2014». Сотрудники филиала «Балтика-Воронеж», неравнодушные жители Воронежа, а также журналисты (приехавшие не только осветить мероприятие, но и принять деятельное участие в самой уборке) собрались в районе поселка Малышево, где по весне широко разливается Дон, наполненное множеством озер — излюбленное место купания воронежцев.

Участники были разбиты на команды, и между ними началось соревнование по количеству качественно рассортированного мусора. Собравшиеся очистили ряд пляжей, прибрежные заросли, а также рисковали зайти в труднодоступные места поймы, чтобы вернуть ей первозданный вид.

В общей сложности за три часа уборки удалось собрать более полутона мусора. Более 50% от собранного составила ПЭТ-упаковка, около 30% пришлось на стеклянную бутылку — то есть, 80% собранного было отправлено на дальнейшую переработку и использование — и лишь 20% бытовых отходов отправилось на городской полигон.

Такого рода мероприятия при их системном проведении позволяют сократить выброс CO2 в атмосферу, так как доказано, что 40% выбросов CO2 приходится именно на производство первичной упаковки.

«Это уже не первый опыт «балтийцев» и наших сорат-

ников по проведению подобных мероприятий. Прошлой весной мы инициировали раздельный сбор мусора в воронежском парке «Динамо». Наши коллеги из других регионов в этом году провели уборки берегов Амура, Енисея, Миасса, Оби, Волги, Кубани. Не может не радовать, что с каждой новой экологической акцией состав ее участников увеличивается.

На практике мы видим также, как развивается индустрия вторичных материалов. Это, безусловно, сокращает выбросы в атмосферу парниковых газов, дает возможность добиться большей чистоты на городских улицах, а также приводит к созданию новых рабочих мест. ПЭТ-упаковка может быть переработана на 100%, многократная оборотность бутылки — это общепризнанный мировой опыт. Получив почетный статус поставщика Игр 2014 года в Сочи и разделяя принципы Экологической стратегии «Сочи 2014» мы будем и впредь стараться следовать этим практическим тезисам, так как это дает реальный шанс улучшить экологическую обстановку и в нашей стране», — прокомментировал ситуацию директор филиала «Бал-

тика-Воронеж» Сергей Демченко.

«Нам безразлично, в каком мире будут жить наши дети, — поделилась Юлия Мороз, один из воронежских волонтеров, — поэтому на такие мероприятия мы берем детей с собой, чтобы они с малых лет могли приобщиться к экологической культуре».

Экологическая стратегия «Сочи 2014» основана на четырех ключевых направлениях: «Игры в гармонии с природой», «Игры без климатических изменений», «Игры без отходов», «Игры просвещения». В рамках направления Игры в гармонии с природой продолжается реализация мероприятий, направленных на смягчение воздействия и возмещение вреда, нанесенного окружающей среде в ходе олимпийского строительства; Игры без климатических изменений направлены на сокращение и компенсацию выбросов парниковых газов, связанных с организацией и проведением Игр; в рамках направления Игры без отходов Оргкомитет «Сочи 2014» стремится достичь заявленного принципа «ноль отходов», для чего разработан План управления от-

ходами Игр; значительное внимание уделяется повышению уровня экологической осведомленности и формированию экологически ответственного поведения населения в рамках направления Игры просвещения.

ОАО «Пивоваренная компания «Балтика» — один из крупнейших производителей товаров народного потребления России, с 1996 года лидер российского рынка пива. «Балтика» входит в Carlsberg Group. Компании принадлежат заводы в 10 городах России, 1 завод в Азербайджане, широкий портфель брендов. Пивоваренная компания «Балтика» — ведущий экспортер российского пива: продукция «Балтики» представлена в более чем 75 странах мира, на долю компании приходится 70% всех экспортных поставок российского пива. Бренд «Балтика» занимает первое место по продажам в Европе (Euromonitor). Пивоваренная компания «Балтика» — официальный поставщик Олимпийских игр 2014 года в городе Сочи в категории «Пиво». Наше партнерство стало возможным, в том числе и потому, что Экологическая стратегия «Сочи 2014» близка «Балтике».



# Профессия в рисунках

## «Южный Кузбасс» награждает юных художников

Елена Милованова

В ОАО «Южный Кузбасс», дочернем обществу ОАО «Мечел-Майнинг», подвели итоги конкурса детского рисунка, объявленного в преддверии Дня шахтера. В начале июня угольная компания предложила ребятам городов Мыски и Междуреченск в возрасте от 7 до 15 лет проявить свои художественные таланты и выполнить творческие работы на шахте-

рескую тематику. В конкурсе приняли участие дети сотрудников компании и ребята, отдохнувшие этим летом в оздоровительных лагерях «Звездочка», «Чайка» и санатории-профилактории «Романтика».

Подводя итоги конкурса, жюри оценивало творческий подход, технику исполнения, художественное мастерство участников и оригинальность идеи. В результате лучшей в номинации «Шахтерская профессия глазами ребенка» ста-



ла работа Ольги Петаевой (11 лет) под названием: «Ночная вахта горняка», в номинации «Техника для добычи, переработки и перевозки угля» не было равных «Экскаватору» 12-летней Дарьи Печениной, а в самой сложной номинации «Мой папа — шахтер!» при-

дстался 10-летней Алисе Жуковой. Также жюри отметило специальным призом Екатерину Естифееву (10 лет), которая сделала мягкую игрушку «Шахтер». Для всех победителей конкурса приготовлены почетные грамоты и денежные премии.



# Небесная кухня

## Аэрофлот представил новое бортовое меню

Валерий Родиков

В ресторане «Бразилейро», что в Москве на Новом Арбате, прошла дегустация нового бортового меню пассажирского бизнес- и экономического классов обслуживания на предстоящий осенне-зимний период. В дегустации приняли участие генеральный директор Аэрофлота Виталий Савельев, топ-менеджеры авиакомпании, ее ключевые партнеры, часто летающие пассажиры, представители СМИ.

Дегустация сезонного бортового меню стала уже традицией. Прошедшую дегустацию можно по праву назвать звездной. Среди членов дегустационной комиссии были певица Валерия, ее муж известный продюсер Иосиф Пригожин, телеведущие Андрей Малахов и Татьяна Пушкина, главный редактор радиостанции «Эхо Москвы» Алексей Венедиктов, актриса, певица и к тому же еще депутат Госдумы Мария Коженикова...

Винную карту и кулинарные новинки представил генеральный директор «Аэромара», крупнейшей кейтеринговой фирмы, обслуживающей рейсы авиакомпании в аэропорту Шереметьево, Владимир Джао. Вина поставляется известная винодельческая компания Simple. Они подбираются по закону вкусового соответствия вина и блюд. Из коньяков выбран Hine. Это единственный коньяк, который присутствует с 1962 года на раутах в Буквинском дворце. Так что пассажир Аэрофлота имеет возможность попробовать, что пьют на приемах у английской королевы. Весь без исключения вино водочный ряд — это известные мировые бренды. И еще в этом году на борту — только соки премиум класса Rich.

Комментируя расставленные на столе блюда, Владимир Юнь-Дзюнович пояснил, что они для бизнес-класса дальнемагистральных рейсов. Пассажиру предоставляется полный набор: от аперитива до десерта и еще есть второй полет, когда подается завтрак. Часть этого меню в сокращенном виде (мясная или рыбная закуска, горячее и десерт) подается на европейских рейсах, таких, например, как Москва-Париж, Москва-Лондон.

Итак, вы пассажир дальнего рейса. Вам предложат горячий аперитив (все-таки осень), затем овощные салаты с приправой мод в сфере бортового питания, а француз — ведущий повар группы компаний известного ресторатора Аркадия Новикова.

На этот раз дегустировали три вида салатов из свежих овощей: с миндалем и трюфельной заправкой; с кедровыми орешками и заправкой из голубого сыра; с сыром Фета и оливками. Причем все овощи на 95% российские. В общем, сплошные витамины, что весьма актуально осенью.

Похлебка «Старомосковская» и уха «Купеческая» со свежим укропом дадут представление пассажиру о том, как питаются на Руси до исторического материализма. На всякий случай, есть и европейское блюдо — суп-пюре из тыквы с имбирем и крутонами.

На дегустации среди рыбных закусок появилась копченая осетрина (ранее наряду с черной икрой они были запрещены из-за масштабного браконьерства), а полностью название этого блюда звучит упоминательно для рыбаков: «Норвежский лосось и астраханская осетрина с сыром Фета и тарлетка с лососевой икрой, подается с обжаренными болгарскими перцами».

Всеобщую поддержку встретил японский копченый угорь с тигровыми креветками, лососевой икрой и соусом Санта Мариа.

«Фишкой» мясных горячих блюд стала мраморная говядина. Из-за дороговизны ее нет в меню других авиакомпаний. Но как сказал Владимир Джао, «Аэромар» с Аэрофлотом смогли изыскать средства для покупки дорогого продукта. Это блюдо можно назвать натюрмортом под названием «Австралийская говядина Kobi Wagu под сливочным соусом Мисо со смесью из киноа, красного риса и овощей с капюшкой Пак-Чой». Цветовой контраст гастрономической композиции усиливает ее визуальную привлекательность.

Баранина на косточках с гранатовым соусом традиционно получила поддержку. Одобрены дегустаторы и говядину под соусом от шеф-повара с тушеной капустой в сливках, жареной тыквой грибами и каштанами.

Из рыбных блюд высшую оценку заслужили: норвежский лосось под апельсиново-томатным соусом, мурманский палтус — под сметанным соусом и чилийский сибас — под морковно-имбирным соусом с красной капустой и устричными грибами.

Среди десертов дегустаторы отоборили: свежую грушу на пару с малиной, крем-карамель с розмарином, панакотту с кофе и карамельным соусом и фисташковый чизкейк.

Для меню пассажирского экономического класса дегустаторы предпочли: говядину чили кон карне по-техасски, курицу в соусе барбекю со сладкой кукурузой, филе горбуши с чесночно-имбирным соусом, брокколи в кляре темпура, а также другие вкусности.

Как сказал Владимир Джао, меню бизнес- и экономического классов разнятся количеством и посудой, но продукты одни и те же, за исключением красной икры, которая отсутствует в блюдах экономического класса.

«Бортовое меню — это наше конкурентное преимущество, которое мы будем всемерно развивать, максимально учитывая предпочтения и пожелания клиентов», — отметил Виталий Савельев. Одним из пожеланий Алексея Венедиктова была гречневая каша, которую специально готовят для наших пилотов.

**ПРОМЫШЛЕННЫЙ**  
ЕЖЕНЕДЕЛЬНИК

УЧРЕДИТЕЛЬ И ИЗДАТЕЛЬ:  
ООО «Редакция газеты «Промышленный еженедельник».  
Издание зарегистрировано в Министерстве Российской Федерации по делам печати, телерадиовещания и средств массовой информации.

П/И № 77-12380 от 19.04.2002 г. Перерегистрировано в связи со сменой учредителя П/И № 77-14566 от 07.02.2003 г. Перерегистрировано в связи со сменой учредителя П/И № ФС77-19251 от 23.12.2004 г. в Федеральной службе по надзору за соблюдением законодательства в сфере массовых коммуникаций и охране культурного наследия.

Генеральный директор, главный редактор Валерий Стольников  
Заместители главного редактора Елена Стольникова Дмитрий Кожеников  
Директор по развитию Дмитрий Минаков  
Региональный директор Наталья Можаяева  
Дизайн и верстка Роман Кураев, Елена Куралева  
Руководитель коммерческой службы Александр Лобачев

Логистика ЗАО «Истгалф-Трансавто»  
Представитель в Северной Америке: Виктория Яковлева (Ванкувер, Канада); vk1@telus.net  
Тел.: (1-604)-805-5979  
Распространяется по подписке, по прямой рассылке и на профессиональных мероприятиях.  
Подписаться на «Промышленный еженедельник» можно в лю-

бом отделении связи РФ и СНГ по каталогам «Роспечать» и «Пресса России» по индексам 45774 и 83475 (для юрлиц); по каталогу «Почта России» по индексам 10887 и 10888 (для юрлиц); через «Интер-Почту».  
Подписка на электронную версию: podpiska@promweek.ru  
Материалы, отмеченные ©, публикуются на правах рекламы.

Адрес для корреспонденции: 123104, Москва, а/я 29  
Тел. редакции: (495) 729-3977, 778-1447, 499-194-1033 (факс)  
www.promweek.ru  
doc@promweek.ru, re-gazeta@inbox.ru  
Над номером работали: А.Рыкова, А.Глуховская, А.Коптев, В.Тихомиров, Е.Львова, Ю.Соколова, Д.Теперев.

Использованы материалы информгентств и интернет-изданий.  
Номер подписан 28.09.2012  
Отпечатано в типографии ОАО «ИД «Красная звезда» 123007, г. Москва, Хорошевское шоссе, 38  
www.redstarph.ru  
Номер заказа 4417  
Тираж 40000 экз.